

INDARKERIA MATXISTAREN BIKTIMA DIREN EMAKUMEEN ARRETA HOBETZEKO ERAKUNDE ARTEKO KOORDINAZIO PROTOKOLOA



2018

Babes teknikoa:

Sortzen 
consultoria s.l.

AURKIBIDEA

1. HITZARMENAK	5
2. TERMINOLOGIA	7
3. PRINTZIPIO GIDARIAK ETA ESKU-HARTZEAREN HELBURUAK	10
4. MARKO LEGALA ETA EMAKUMEEN ESKUBIDEAK	10
5. ARRETA-, DERIBAZIO- ETA KOORDINAZIO-PROZEDURAK	14
5.1. OINARRIZKO GIZARTE ZERBITZUAK (OGZ)	14
5.1.1. Sarbideak	14
5.2. UDALTZAINGOA.....	20
5.2.1. Sarbidea.....	20
5.2.2. Arreta eta koordinazioa	20
5.3. ERTZAINZA.....	23
5.3.1. Sarbideak	23
5.3.2. Ertzaintzak biktimei eskaintzen dien zerbitzuak	23
5.4.1. Berriki gertatutako askatasun sexualaren aurkako delitu baten biktima izan bada.....	25
5.4.2. Biktimari Gizarte Zerbituetatik jaso dezakeen laguntzen eskaintza	25
5.4.3. Inplikaturako zerbitzuekin koordinazioa	25
5.4.4. Arriskuaren balorazioa.....	25
5.4. OSASUN ZERBITZUAK.....	27
5.3.1. Agerikoak diren lesio fisiko edo psikiko akutuak sortzen dituen tratutxarren aurrean nola jokatu.....	27
5.3.2. Ageriko lesiorik sortzen ez duten tratutxar fisiko eta psikikoen aurrean nola jokatu.....	28
5.3.3. Berriki gertatutako (72 ordu baino lehen) eraso edo abusu sexual baten aurrean egin beharreko artatzea	30
5.3.4. Berriki gertatu ez den eraso edo abusu sexual baten aurrean egin beharreko artatzea.....	30
6. BERDINTASUN SAILEKO PROZEDURAK	34
6.1. Erakunde arteko Koordinazio-Mahiaren Koordinazioa; bere ohiko eta ez-ohiko bilerak	34
6.2. Datu bilketa eta analisisa.....	34
6.3. Prozeduren eta arretaren ebaluazioa	34
7. INSTITUZIO ARTEKO KOORDINAZIO MEKANISMOAK	35
7.1. Kasuen Koordinazio Taldea: Onarrizko Gizarte Zerbitzuak, Ertzaintza eta Osakidetza.....	35
7.2. Protokoloaren Mahai Teknikoaren funtzioak	37
7.3. Protokoloaren Mahai Teknikoaren kideak.....	37
7.4. Protokoloaren Mahai Teknikoaren maiztasuna eta deialdia	37

SARRERA

2016an, Oñatik udalean emakumeen aurkako indarkeria matxistaren diagnostikoa aurrera eraman zuen. Diagnostiko honek indarkeria matxistaren biktima diren emakumeen arretan hobekuntza alderdi batzuk identifikatu zituen, hala nola:

- ✓ Oñatin indarkeria matxistaren normalizazio bat ematen dela, bai ikastetxeetako ikasleen artean, bai udaleko teknikarien, osasungintzako erakundeen eta polizien artean ere. Eta begirada horren ondorioz, ez dago indarkeria ikusgarri egingo duen herritarren parte-hartzerik, dela biktimari laguntza zuzena emanez, dela erasotzailearen aurkako gizarte bazterketa edota salaketa eginez.
- ✓ Indarkeria matxistaren gaineko eredu politikoak elkarren arteko koordinazio gutxi daukaten bi saili egotzitako bi zutabe ditu Oñatiko Udalean, prebentzioa berdintasun sailetik zuzentzen delarik, alde batetik, eta biktimak artatzea Gizarte Zerbitzuen menpe geratzen delarik, bestetik. Horrela bada, indarkeria matxistaren aurkako borrokan udal-erakundea osotara nahasten ez duen eredu bat da; borroka hori, horrenbestez, udal politika baino, sail batzuen zeregin "zehatz" bihurtzen da.
- ✓ Berdintasun Sailaren sorrera Ongizate Zerbitzuarena baino askoz ere oraintsuagokoa da. Lehenengoak jarrera-hartze feminista garbia duen artean, berdintasun teknikariaren kontrataziorako baldintza ere hori izanik, Oinarrizko Ongizate Zerbitzuaren izaera orotarikoa da, hots, herritar guztien beharrianak artatzen dituzte, eta ez bakarrik indarkeria matxistaren emakume biktimenak. Bien arteko elkarlana pertsonen borondate eta "ondo egitearen" menpe geratzen da, eta ez agerikoa eta arduradun politikoek onartutakoa den itun baten menpe.

Prebentzioaren eta arretaren arteko dikotomia horri gaina hartzeak, kontuan hartuz esku-hartze egokiak prebentzioari lotutako alderdiak dituela (hala artatutako emakumearentzat, nola bere hurbileko inguruarentzat), eta prebentzio egokiak hastear dauden indarkeria egoerei aurre egin diezaiekeela, berarekin dakar bi sailen arteko elkarlana sustatzea, eta ooren gainetik, emakumeen aurkako indarkeriaren arrazoi eta ondorioen gaineko diskurtso bakarra eratzea.

- ✓ Kontzeptuen nahasketa bat, erakundeek erabiltzen dituzten kontzeptu eta izendapen anitzetan islatzen dena eta udalean jarduten duten erakunde anitzetatik eskuratutako datuen analisia bera ere ezinezko egiten duena.
- ✓ Gizarte Zerbitzuetatik artatzen dituzten kasuak dauden guztiak ez direlaren jakintza eta baita arreta sistema hobetzea beharrezkoa delarena ere, gaur-gaurkoz beharrezko urrats guztiak ematen badira ere, beharrezkoak diren baliabideen falta dela eta ezin delako bermatu emaitza emakumearen eta bere seme-alaben aurkako indarkeria bukatzea izango denik.
- ✓ Arreta eta jarraipen egokien bitartez indarkeriaren biktimen eskubideak bermatzeko premia.

Diagnostikoaren gomendioak hurrengoak izan ziren:

- ✓ Berriazko politiken garapena
- ✓ Lanerako eta datuen bilketarako irizpideak bateratzea
- ✓ Udaleko langileen heziketa
- ✓ Beste eragile batzuekin aliantzak sortu prebentziorako eta indarkeria matxista pairatzen duten biktimei arreta emateko

Honi erantzuna emateko, indarkeria matxistaren prebentzioan, detekzioan, biktimen arretan eta eskuhartzean inplikaturako zerbitzu eta eragile guztien funtzioak eta haien arteko koordinazioa definituko duen erakundeen arteko koordinazio protokolo bat garatzea proposatu zen eta baita udalerriko elkarte-ehunarekin sarean lan egitea ere, emakumeen indarkeriaren irteera prozesuetan laguntzeko sare baten sendotzean aurrera egiteko.

Prozesu hau, hemen aurkezten den dokumentuan islatzen dena, gaia lantzeko udalak duen interesa eta konpromezuaren erakusgarria da. Honekin batera, indarkeria matxistaren maila guztietan sentsibilizazio, kontzientziazio eta prebentzio elementua izan nahi du eta baita orban honen aurkako borrokan herritar guztiak parte hartzeko bultzada ere.

1. HITZARMENAK

Lehena: Jarduteko eta koordinaziorako erakundeen arteko protokolo bat sinatzea; protokolo horren bidez beharrezko mekanismoak hobetuko dira, Oñatin genero indarkeriari aurre egiten dauden emakumeei eta emakumeon ardurapean dauden adingabeei arreta hobe eskaintzeko.

Bigarrena: Esparru honetan lan egiten duten erakundeekin batera koordinatzeko ahaleginak elkartzea. Ahalegin horiek zehazteko, Koordinazio-mahai iraunkor bat sortuko da.

Hirugarrena: Sinatzen duten erakunde guztietako langileak ezarritako koordinazio-mekanismoetan eta jarduera-prozeduretan inplikatzeko; horretarako, guztiek ere konpromisoa hartzen dute lortutako eta protokolo honetan sinatutako adostasun guztiak euren langileen artean zabaltzeko.

Laugarrena: Erakunde bakoitzean erreferentziatzeko pertsona bat izendatzea, protokolo honetan adostutako koordinazio-egiteko guztiei segimendua egiteko, baita ordezkari pertsona bat aukeratzea ere, titularra falta denetan haren ardurak hartzeko.

Bostgarrena: Hitzarmena sinatu duten erakundeen jarduera gidatzea, protokoloaren honako atal honetan dauden jarduera-irizpideekin bat: "Asistentzia gidatzeko irizpideak eta emakume biktimekin esku-hartzea".

Seigarrena: Indarkeria matxista prebenitzeko hedatze-kanpainak eta -ekintzak sustatzea, gizarteak indarkeria horren adierazpide zuzenei uko egiteko, baina baita haren forma sinboliko eta estrukturaleri ere.

Zazpigarrena: Protokolo honetan ezarritako koordinazio-mekanismoetara beste gizarte-eragile batzuk erakartzea eta haien partaidetza sustatzea, bai indarkeria-matxista prebenitzen dihardutenak, bai indarkeria horren beste agerbide batzuetan jarduten dutenak, nahiz eta biktimak artatzeko prozesuetan tradizionalki inplikatuta dauden ardatzetara iritsi ez (hala nola mugimendu feminista, gazteekin lan egiten duten erakundeak edota indarkeria-egoera publiko egiteko zailtasun handiagoak dituzten emakumeen beste sektore batzuekin aritzen direnak).

Zortzigarrena: Emakumeak indarkeriatik irteteko bideak ezagutarazteko eta hobeto aztertzeko datuak biltzeko erremintak sortzea, baita prozesu horretan topatzen dituzten zailtasunak jasotzeko ere.

Bederatzigarrena: Protokoloaren funtzionamenduari buruzko ebaluazio jarraitua egiteko prozesu bat garatzea, arretak hobeto funtzionatzeko beharrezko hobekuntzak aise txertatzeko aukera emango duena. Aurrekoaz gain, protokoloa sinatzen duten alderdiek konpromisoa hartzen dute protokoloaren beraren zein arreta-politiken ebaluazioa egiteko, abiarazi eta hiru urteren buruan. Esandako ebaluazio horretan, zerbitzuetako erabiltzaileen partaidetza bermatuko da, arretan izandako hobekuntzen eraginkortasuna neurtzeko xedez.

Hamargarrena: Protokolo honen ezagutza sustatzea herritarren artean, biktimek jakin dezaten zer babes-prozedura eta -zerbitzu dituzten eskura, eta herritarrak ere indarkeria matxistaren aurka egiteko eta babeserako sare sozial bilaka daitezen.

2. TERMINOLOGIA

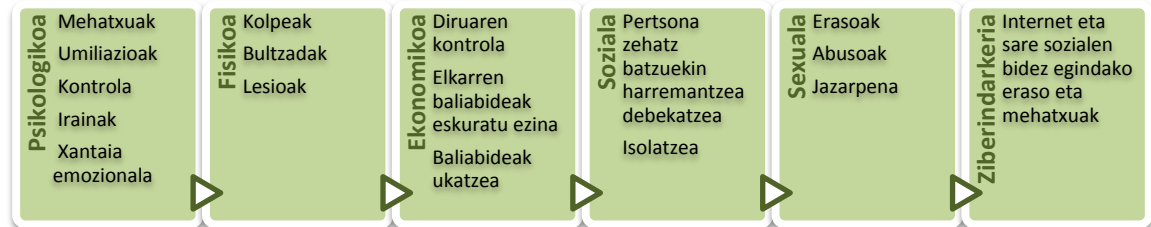
Indarkeria horren formak eta izendatzeko moduak Gipuzkoako Foru Aldundiaren martxoaren 9ko 2/2015 FORU ARAUAN daude jasota (emakumeen eta gizonen arteko berdintasunari buruzkoan), zehazki «V. KAPITULUA. INDARKERIA MATXISTARIK GABEKO BIZITZAK» izenekoan. Hala, 51. artikulua honako definizioak aurreikusten ditu biktimei arreta emateko politikak gidatzeko, protokolo honek bere egiten dituenak.

Foru-arau honen ondorioetarako, **indarkeria matxista** izango dira sexu/genero/sexualitate sistemaren heteronormaltasunari aurre egiten dioten gorputzen aurkako kontrol, eraso, ukapen eta inposaketa zuzen, egiturazko eta sinbolikoak, hala nola, transgreditu gabe ere, bere baitan boterearen harremanak jasaten dituzten objektua diren, emakumeen, gorputzen kontrakoak. Bi kasuetan haurtzarotik adierazten dira eta bizitza osoan zehar mantentzen dira. Indarkeria matxista da indarkeria sexista, baina baita beste indarkeria mota batzuk ere, nola transfobia, lesbofobia eta homofobia.

Indarkeria sexista dira emakumeen aurkako kontrol, eraso, ukapen eta inposaketa zuzen, egiturazko eta sinboliko mota guztiak, beste faktore batzuekin nahastuta, hots, identitate pertsonala osatzen duten beste faktore batzuekin nahastuta, hala nola adina, nazionalitatea, arraza, osasun fisiko eta mentala, funtzionalitatea eta abar.

Indarkeria sexista eta gainerako indarkeria matxistak, identitate pertsonala osatzen duten intersekzio ezberdinen markoaren konplexutasunean ulertu beharrekoak dira: adina, jatorria, arraza, osasun fisikoa eta mentala, funtzionaltasun aniztasuna, etab.

Protokolo honek emakumeen kontrako indarkeria matxista/indarkeria sexista izango ditu ardatz. Indarkeriaz agintzeko eta kontrolatzeko adierazpide guztiak egingo die erreferentzia, agerpen modu orotakoei, baldin eta emakumeen eta gizonen arteko hierarkiaren arabera egiten badira; hau da, "maskulinoa" eta "femeninoari" ustez gailentzean zaiola uste izanda egiten diren jarrera bortitz guztiak, indarkeria gisa adieraz daitezkeenak:



Azaldutako indarkeria motak Genero Indarkeriaren aurka Osoko babes emateko Neurriei buruzko 1/2004 Lege Organikoan zehazten direnak baino gehiago dira; Lege Organikoan ezartzen den marko legala izango da hasiera batean elkarrekin arteko koordinaziorako erabiliko dena, eta bertan, honako kontzeptu hauek definitzen dira:

- **Genero-indarkeria.** Genero-indarkeriaren kontrako babes integralerako neurriei buruzko Lege Organikoan jasotako definizioari (2004ko abenduaren 29an BOEn argitaratua) erreferentzia egiten zaion kasu guztietan: "Indarkeriazko egintza oro, fisikoa nahiz psikologikoa, baita sexu-askatasunaren aurkako erasoak, mehatxuak, derrigortzeak edo nahierara askatasunaz gabetzea ere, gizonetako beren ezkontide diren edo izan diren emakumeei, edo haiekin antzeko maitasun-harremanak dituzten edo izan dituzten emakumeei ezartzen dizkietenak, nahiz eta elkarbizitza ez izan".

Uztailaren 22ko 8/2015 Legea, haurrak eta nerabeak babesteko sistemaren aldaketaren gainekoak, bere hirugarren xedapen gehigarrian abenduak 28ko Genero indarkeriaren aurkako babes osorako neurriei buruzko 1/2004 Lege Organikoan aldaketak ezartzen ditu; bertan, adin txikiko pertsonak esposizio bidezko biktimatzat jo daitezkeela adierazten da.

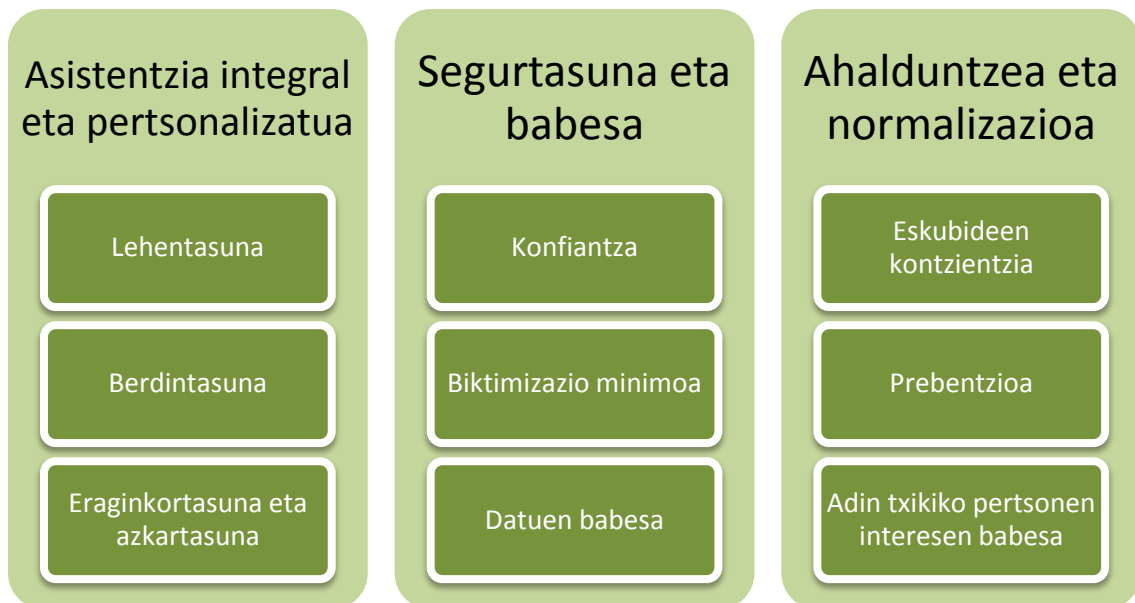
- **Etxeko indarkeria.** Ahaidetasun-harreman batean gertatzen den indarkeria mota oro, bikotekidearen eta bikotekide ohiaren erasoak salbu. Era berean, emakumeek gizonen egindako edo sexu bereko pertsonen artean izandako erasoak ere biltzen dira hemen, baldin eta

bikotekide edota bikotekide ohien arteko harremanetan gertatu badira, elkarrekin bizi ala ez

- **Sexu-erasoak.** Azaroaren 23ko Kode Penalaren 10/1995 Lege Organikoaren definizioa kontuan hartuz: "Indarkeria eta beldurraraztearen bidez burutzen diren askatasun sexualaren aurkako ekintzak. Indarkeria bezala ulertuko da indarkeria fisikoaren erabilera edota biktimari edo bere inguruko pertsoneri kalte bat eragingo diela (eta honekin beldurraraztea) adieraztea helburu duten jokaera psikologikoak. Kasurik paradigmaticoena bortxaketa da (zeina, alu, aho edo uzki bidezko kopulazio bat den; bertan, gorputz atalak sar daitezke edota lehenengo bien kasuan objektuak sartzea ere bortxaketatzat joko da)".

3. PRINTZIPIO GIDARIAK ETA ESKU-HARTZEAREN HELBURUAK

Esku-hartzea hobetu ahal izateko lan egiten duten profesional eta erakundeek hurrengo printzipioak bete beharko dituzte¹:



Aipatutako printzipioen bidez erakundeek egiten duten esku-hartzea egokia, espezializatua, azkarra, koordinatua, eraginkorra, kalitatezkoa eta indarkeria jasaten ari den pertsonari egokitua izango da.

Printzipio hauek hurrengo helburuetan barneratzen dira:

- ❑ Erakundeek ematen duten arreta, asistentzia osoa eta babesa hobetzea, baita hauetan lan egiten duten profesionalen formakuntza espezializatua sustatzea ere.
- ❑ Indarkeria matxista jasaten duten emakumeen ahalduntze indibidual eta kolektiboaren ikuspuntua kontuan hartuz arlo horretarako zerbitzu eta arretarako baliabideak hobetzea.
- ❑ Hautemate azkarra, prebentzioa, indarkeria matxista jasaten duten biktimen arreta eta parte-hartzen duten langile teknikoaren sentsibilizazioa mesedetzea.

4. MARKO LEGALA ETA EMAKUMEEN ESKUBIDEAK

¹ Etxeko tratu txarrak eta sexu indarkeria jasaten dituzten emakumeei harrera hobea egiteko erakundearen arteko II. Akordio printzipioak biltzen dira.

Indarkeria matxistaren biktimen artatzean egiten den koordinazioa hobetzeko dagoen legedi nagusia honako hau da (bertan kokatzen dira baita ere Euskal Autonomia Erkidegoko botere publikoen jarduera ezberdinak):

Emakumeen aurkako indarkeriaren arloan:

- i. 2011ko maiatzaren 11ako emakumeen aurkako indarkeriaren eta etxeko indarkeriaren kontrako prebentzio eta borrokarako Europar Kontseiluaren Hitzarmena (Istanbuleko Protokoloa), zeina 2014ko apirilaren 11an Estatu espainiarrak berretsi zuen eta 2014ko abuztuaren 1etik indarrean dagoen.
- ii. Gizon eta emakumeen berdintasunerako otsailaren 18ko 4/2005 Legea.
- iii. Genero indarkeriaren aurkako babes osorako neurriei buruzko 1/2004 Lege Organikoa.

Aipatutakoez gain, **emakume atzerritarren aurkako indarkeriaren** arloa ere honako hauetan barneratzen da:

- i. Urtarrilaren 11ko 4/2000 Lege Organikoa, Atzerritarrek Espainian dituzten Eskubide eta Askatasunei buruzkoa, eta Atzerritar horiek Gizarteratzeari buruzkoa.
- ii. 4/2000 Lege Organikoaren erregelamendua, apirilaren 20ko 557/2011 Errege Dekretuaren bidez onartua
- iii. Otsailaren 16ko 240/2007 Errege Dekretua, Europar Batasuneko eta Europako Esparru Ekonomikoaren gaineko Akordioa sinatu duten estatuetakoko herritarrak Espainian sartu, aske ibili eta bizitzeari buruzkoa

Adin txikikoen babesaren arloa:

- i. Otsailaren 18ko 3/2005 Legea, haurrak eta nerabeak zaintzeko eta babestekoa.
- ii. Uztailaren 22ko 8/2015 Legea, haurrak eta nerabeak babesteko sistemaren aldaketaren gainekoak, bere hirugarren xedapen gehigarrian abenduak 28ko Genero indarkeriaren aurkako babes osorako neurriei buruzko 1/2004 Lege Organikoan aldaketak ezartzen ditu.

Datuen babesari dagokion arloa:

- i. Abenduaren 13ko 15/1999 Lege Organikoa, Izaera Pertsonaleko Datuak Babesteari buruzkoa.
- ii. 2016/679 (EB) Erregelamendua, Europako Parlamentuaren eta Kontseiluarena, 2016ko apirilaren 27koa, datu pertsonalen tratamenduari dagokionez pertsona fisikoen babesari eta datu horien zirkulazio askeari buruzko arauak ezartzen dituen eta 95/46/EE Zuzentaraua (Datuak Babesteko Erregelamendu Orokorra) indargabetzen duena.

~~Horrez gain, honako akordioak hartze dira kontuan:~~

- i. Emakumeen aurkako bereizkeria mota guztiak ezabatzeko konbentzioa, 1999.
- ii. Etxeko tratu txarren biktima izan diren emakumeentzako Segurtasun Plana, 2002-2004.
- iii. Segurtasun indarren jardunbiderako protokoloa eta koordinazioa organu judizialekin, genero indarkeriaren eta etxeko indarkeriaren biktimak babesteko, 2004.
- iv. Etxeko indarkeriaren biktima diren emakumeei babesa ezartzea agintzen duen protokoloa indarrean jartzeko, 2003.
- v. Etxeko tratu txarren biktima izan direnen harrera eta etxebizitza baliabideak hobetzeko programa, 2004-2005.
- vi. Osasun protokoloa etxeko tratu txarren eta emakumeen kontrako indarkeria sexualen kasuetarako, 2008.
- vii. II Erakunde arteko akordioa etxeko tratu txarren eta eraso sexualen biktima izan diren emakumeen arreta hobetzeko, 2009.

Eskumenen banaketaren arloa:

- i. Toki-araubidearen oinarriak arautzen dituen apirilaren 2ko 7/1985 Legea.
- iii. 39/2015 Legea, urriaren 1ekoa, Administrazio Publikoen Administrazio Prozedura Erkidearena.

Marko legal honen barnean, batez ere abenduak 28ko Genero indarkeriaren aurkako babes osorako neurriei buruzko 1/2004 Lege Organikoak euren bikote edo bikote oiengatik indarkeria zuzena jasan duten **emakumeen eskubideak** ezartzen duena aintzat hartuz:

1. Emakume atzerritarren eskubideak (17.1.art.)
2. Informaziorako eskubidea (18.art.)
3. Esku-hartze sozial osoa jasotzeko eskubidea (19.art.)
4. Dohako, berehalako eta espezializatua den esku-hartze juridikoa jasotzeko eskubidea (20.art.)
5. Laneko eskubideak eta Gizarte Segurantzako prestazioak jasotzeko eskubidea (21, 22 eta 23 art.)
6. Eskubide ekonomikoak (27 art.)
7. Babes ofizialeko pisu eta zaharren-egoitzen sarbiderako lehentasuna (28.art.)
8. Seme-alaben berehalako eskolaratzerako eskubidea (5.art. eta zazpigarren xedapen gehigarria).

Horrez gain, biktimei delitu baten biktima izateagatik beste eskubide batzuk ere badagozkie:

- Salaketa bat formulatzeko eskubidea.
- Ekainaren 31ko 27/2003 Legean, Etxeko Indarkeria jasan duten biktimen babes Agindua arautzen duenak, ezartzen duen babes agindua eskatzeko eskubidea.
- Bere erasotzailearen aurrean ez aitortzeko eta bere segurtasun eta ongizate emozionala bermatzen duen edozein neurri hartzeko eskubidea.
- Prozedura penalaren parte izateko eskubidea.
- Gauza itzultzeko, sortutako mina erreparatzeko eta eragindako kalteagatik indemnizazio bat jasotzeko eskubidea.
- Ekintza judizialen informazioa jasotzeko eskubidea.
- Duintasuna eta intimitatea babesteko eskubidea.
- Delituen biktimei laguntzak.

5. ARRETA-, DERIBAZIO- ETA KOORDINAZIO-PROZEDURAK

5.1. OINARRIZKO GIZARTE ZERBITZUAK (OGZ)

Oinarrizko Gizarte Zerbitzuek laguntza jarraitua eskaintzen diete indarkeriaren biktima diren pertsoneri eta haien mende daudeneri

Oñatiko Gizarte Zerbitzuak bost langile ditu, bostak emakumeak: hiru oinarrizko gizarte langile dira, bat gizarte langilea eta zerbitzuaren koordinatzailea eta, azkenekoa, administraria. Lau gizarte langileetatik batek emakumeen aurkako indarkerien kasuen ardura du, baita adingabeen kasuen ardura ere, nahiz eta, behar izatekotan, beste hirurek ere kasu hauek artatzeko formakuntza daukaten. Laguntza eske doazen emakumeentzako erreferente nagusia dira; eta euren eginbeharra da emakumeak bere ibilbidean behar dituen arreta, akonpainamendua, deribazioa eta beste zerbitzu eta baliabide ezberdinekin (psikologikoak, osasun arlokoak, legalak, ekonomikoak, formakuntza edota lan arlokoak etab.) koordinatzea.

5.1.1. Sarbideak

- ✓ Zuzenean, informazioa lortzeko Gizarte Zerbitzuetara jotzen, aurretiko hitzorduarekin; hau da sartzeko modu ohikoena.
 - Laguntza eskaera esplizituarekin eta jasaten ari den indarkeria hitzez adieraziz
 - Eskaera inplizituarekin; hau da, gizarte langileek norbait tratatu txarrak jasaten ari dela antzematen edo susmatzen dutenean

- ✓ Beste zerbitzu batzuek deribaturik: Osasun Zerbitzuak, Ertzaintza, Udaltzaingoa eta, adingabeak barne badaude, ikastetxeak.

5.1.2. Arreta

Emakume bat OGZetara hurbiltzen bada eta gizarte langilea libre baldin badago, arreta jasotzen du, zuzenean. Lehenengo arreta jasotzeko laguntza eske hurbiltzen den edozein emakume artatzen dute momentuan, nahiz eta hitzordurik ez izan.

Emakumearekin hitz egin eta arrisku maila objektiboki aztertu ondoren, bere bizitza arriskuan egon daitekeela baloratzen bada, hau da, egoera larria bada, gizarte langileek ofizioz salatu dezakete.

Gizarte Zerbitzuek ohiko ordutegitik kanpo, Gizarte Larrialdien Koordinazioko Foru Zerbitzuen (SFUS) bidez kudeatuko dira egoera larriak. Arreta larri hori burutu ondoren, SFUSekoek emakumea OGZetara bideratuko dute (OGZkoen lan ordutegian).

Egoera lehentasunezkoa bada, baina ez larria, orduan horrela jokatu da:

- ✓ Entzute aktiboaren bidez bilduko dira datuak, eta kasuan kasuko laguntza eta orientazioa egokiena eskainiko zaio, emakumeak behar duen denbora errespetatuz.
- ✓ Ze baliabidetara jo dezakeen informatuko zaio.
- ✓ Segurtasun prozeduren eta egoeren lanketa egingo da.
- ✓ Ez badu salaketarik jarri, prozeduraren berri emango zaio; horrela, erabaki egoki bat har dezan. Nahi izanez gero, salaketa jartzen lagunduko zaio. Honetarako, hurrengo garraio bideak erabiliko dira:
 - ✓ Lehentasunez, taxia: Udaletxeak ordainduko du, gastu honetarako ez da alde zuzeneko baimenik behar.
 - ✓ Horrela gomendatzen den egoera berezietan, Ertzaintza hurbiltzea eskatuko da, emakumeari Bergaran kokaturik dagoen Deba Urolako komisaldegira laguntzeko.

Emakumeak indarkeria egoeratik irteteko prozesua abian jarri nahi duenean, behin informatu eta gero gizarte langilea beharko dituen baliabide ezberdinak kudeatzen hasiko da:

- ✓ Beharrezkoa baldin bada, etxebizitza alternatiba (hotela, harrera pisua etab.)
- ✓ Gipuzkoako Foru Aldundiak (GFA) eskaintzen duen arreta psikologikoa
- ✓ Gipuzkoako Foru Aldundiak (GFA) eskaintzen duen arreta sozio-juridikoa

- ✓ Prestazio ekonomikoak, formakuntza etab.

Orokorrean, arreta Gizarte Zerbitzuen egoitzan emango da, baina emakumeak hala eskatuz gero, hurbileko udal egoitzaren batean eman daiteke; egoeraren identifikazioa ekidite aldera. Egokia den kasuetan, Gizarte Zerbitzuek eskaintzen duten etxez-etxeko arreta bidez ere egin daiteke.

5.1.3. Deribazio eta jarraipena

Larrialdi egoeretan, beharrezkoa balitz, emakumea Ertzaintza edo Osakidetzara deribatuko litzake. Larria den egoera batean emakume batek Gizarte Zerbitzuetara joko balu eta osasun-arreta beharko balu, osasun zentrorra lagunduko litzaioke; kasu horretan, aldezturik osasun zentroari telefono bidez egoeraren berri eman behar zaio. Halaber, Udaltzaingoari deia egingo litzaioke, osasun zentrorako bidean segurtasuna bermatu dezaten.

Lehentasunezko arreta kasuetan, bai artatzea eta baita segimendua ere, hein handi batean, emakumeak bere ibilbidean hartzen dituen erabaki ezberdinen arabera izango da.

A) EMAKUMEAK ERASOTZAILEAREKIN DUEN BIZIKIDETZA BERTAN BEHERA UZTEN BADU

- ✓ Bere etxebizitza mantentzen du, baina erasotzailearekin bizi gabe; edo bere ohiko bizitokia uzten du, baina, ez du harrera pisu baten beharrik: gizarte langileak kasuaren jarraipena egingo du, dituen beharrei aurre egiteko askotariko baliabideak eskainiz, kateatutako bileren bidez.
- ✓ Bere ohiko bizitokia uzten du, eta harrera pisu batera deribatzen dute: Oñatin kokatzen den harrera pisuaren zerbitzua GFAk kudeatzen du eta han dauden pertsonen jarraipenaren ardura du. Herrikoak ez diren emakumeentzako pisua da, tutoretzarik gabekoa, eta euren egunerokotasunean laguntzaren bat behar badute gizarte langileak arreta eman eta honen inguruko jarraipena egingo du.

B) EMAKUMEA ERASOTZAILEAREKIN BIZI BADA

- ✓ Emakumeak erasotzailearekin duen harremana eten badu, salaketarik tartekatu ez badu eta banaketa prozesua bukatzen den bitartean etxebizitza partekatzen jarraitzen badute: gizarte langileak kasuaren jarraipena egingo

du, dituen beharrei aurre egiteko baliabide ezberdinak eskainiz, hau elkarren segidan bilerak eginez burutuko dal

- ✓ Emakumeak erasotzailearekin duen harremana mantentzen badu: eskura dituen baliabide guztien berri eman ondoren, gizarte langileak telefono bidezko jarraipena egingo du eta zerbitzua nahi duenean erabiltzeko aukera daukala gogoraraziko dio.

Adingabeen kasuak gizarte langile berak eramaten dituenek, haiekin egin beharreko lana zeharkakoa da.

Deribazio ezberdinak emakumearen baimena jaso eta gero egingo dira.

5.1.4. Koordinazioa

Zerbitzu eta baliabide ezberdinekin egiten den koordinazioa batez ere telefono bidez edo korreo elektronikoz egingo dira.

- ✓ Udaltzaingoarekin, txostenak korreo elektronikoz bidaliz koordinatzen da.
- ✓ Ertzaintzarekin, berehalako koordinazioa telefonoz egiten da.
- ✓ Arreta psikologikoa edo sozio-juridikoa ematen duten baliabideak eskatzeko GFARI extranetaren eta Gizarneten bidez txostena bidaltzen zaio. Jarraipenaren informazioa modu berean elkarbanatzen da.

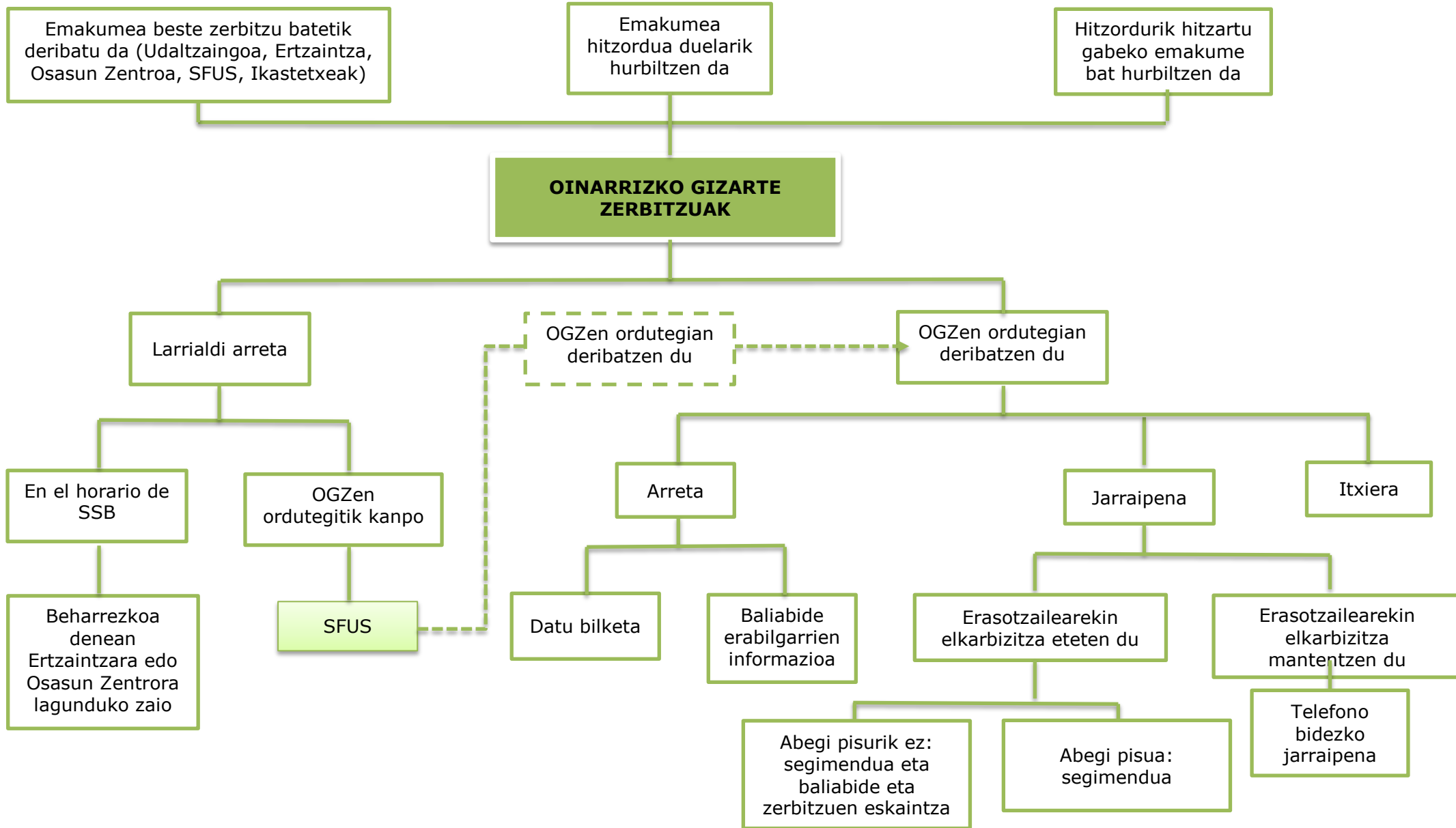
Arreta psikologikoaren kasuan, emakumeak dituen 3 balorazio saioen ostean, gizarte langilea psikologoarekin biltzen da, hortik aurrera egin beharreko lana koordinatzeko. Profesionalak tratamenduaren txosten bat bidaliko du (extranet bidez) prozesua bukatzean edo bitartean (bere aburuz egokiena den momentuan).

- ✓ Adin txikiko pertsonak daudenean tarteko, 2-3 hilero, ikastetxeekin koordinatzen da; bertan, gizarte langilea, hezitzailea eta psikologoa biltzen direlarik.
- ✓ Osasun zentroarekin, urtero behin edo birritan koordinazio bilerak egiten dira. Momentuan arreta behar duten kasuak telefono bidez komunikatzen dira.

5.1.5. Itxiera

Artatzen diren kasuak askotariko bukaera izan dezakete:

- ✓ Prozesu naturala jarraituz, beharrak asetzen direnean
- ✓ Emakumeak bizitokiz aldatzen duenean
- ✓ Espedienteak irekita mantentzen dira haietan agertzen diren pertsonak hil arte.



5.2. UDALTZAINGOA

5.2.1. Sarbidea

Emakumeek hiru sarbide nagusi dituzte:

- ✓ Emakumea komisariara hurbiltzen da, eraso ematen ari ez den momentuan
- ✓ In situ egiten den esku hartzea, eraso ematen ari den momentuan
- ✓ Hirugarren pertsona batek kasu baten inguruko informazioa ematen du, eraso ematen ari ez den momentuan

5.2.2. Arreta eta koordinazioa

Behin genero indarkeria edo sexu eraso bat pairatu duen emakume bat artatzen denean, salaketa jartzeko aukera eskaintzen zaio eta kasua baliabide hobeak dituen Ertzain-etxera bideratzen saiatzen da, hurrengo egoerak eman daitezkeelarik:

- Ertzaintzaren aurrean salaketa aurkeztu nahi izatea: *Euskal autonomia erkidegoaren administrazioaren eta Oñatiko udalaren artekoa, ertzaintza eta udaltzaingoa elkarlanean aritzeko dena* arauemailea jarraituz, etxe- eta genero-indarkeriako taldearekin (EI/GI aurrerantzean) koordinatu behar dira eta Ertzaintzako talde bat udalerrira hurbiltzen da emakumea Bergarako ertzain-etxera eramateko, salaketa aurkeztu dezan.
- Salaketa aurkeztu nahi izatea, baina ez Ertzaintzaren aurrean: emakumeak salatu nahi badu baina, den arrazoia dela eta, Ertzaintzarekin harremanik izan nahi ez duenean, salaketa Udaltzaingoarean aurrean aurkeztu dezake.

Genero indarkeria kasuetan:

- emakumeak arreta larria behar duen zauri fisikoren bat baldin badu, Osakidetzara laguntzak taxian egingo dira. Edozein arrazoiagatik ezin bada taxian egin, eskura dauden bestelako baliabideak erabiliko dira, beti ere biktimarekin adostuta.
- emakumeak larrialdiko laguntza psikologikoa behar duela baloratzen bada, larrialdiko psikologoaren presentzia eskatzen da. Larria ez den

arreta psikologikoa behar duela baloratzen bada, Gizarte Zerbitzuetara bideratzen da.

- emakumeak larrialdiko bizitza alternatiboa behar izatekotan, hotela bilatzen zaio. Udaltzaingoak ez du gastu hori egiteko inoren baimenik behar.

Sexu erasoen kasuan:

- Ertzaintza ohartarazten da, emakumeak kasua Udaltzaingoak bideratzea nahi duela azalduz.
 - emakumea ospitalera laguntzen da, Ertzaintzatik sexu erasoen aurrean jarraitu beharreko protokoloaren pausuak jarraituz.
- Salaketa aurkeztu nahi ez izatea:
 - Oñatiko Gizarte Zerbitzuei bideratzen zaio kasua, hori posta elektronikoz bidaltzen den txosten baten bidez gauzatzen da.
 - Ertzaintzari ea erasotzaileak arma baimenik duen eta aurrekaririk duen galdetzen da.

Edozein kasutan:

- agerraldiaren akta bidaltzen da epaitegira. Orokorrean aktak euskaraz bidaltzen dira, nahiz eta Donostiako epaitegiarekin aktak euskaraz bidaltzearekin arazoak izan dituzten. Xehetasunak aurkeztu behar direnean, akta gazteleraz idazten da.
- Gizarte Zerbitzuek kudeatzen duten kasu bat baldin bada eta zerbitzuek esku- hartzeko aukera badute, emailez txostena bidaliko zaie. Datu pertsonalen babeserako araudiak bi zerbitziburuen arteko informazio banaketa baimentzen du.

Emakumeek bere kargu adingabeak dituztenean berdin jokatzeko da, esku-hartze guztietan emakumearenganako arreta integrala ematen delako: beti izaten da kontutan adingabeak egon daitezkeela eta haien egoera, portaera, eta abar txostenetan islatzen da.

5.2.3. Itxiera

Emakumeen artatzea espedientea ixtean bukatzen da. Hauek ixteko irizpideak honako hauek dira:

- Egilea ez denean ezagutzen edo 6 hilabetetan egilea identifikatzen ez denean kasua artxibatu egiten da.
- Kautelazko neurrien barne urruntze agindua bukatzen denean (arazoa: neurrien egiaztatzea Ertzaintzaren ardura dela eta haiek dituzten datuak, batzuetan, ez daude eguneratuta).
- Sententzian ezartzen den epemuga heltzen denean.

Behin espedientea itxita, 4 urtez gordetzen da.

5.3. ERTZAINNTZA

Oñatiko kasuak Deba-Urolako Ertzain-Etxean eramaten dira, Bergaran eta Zumarragan egoitzak dituelarik. Etxeko Indarkeria eta Genero Indarkeria (EI/GI) Arlo bat dago, Oñatiz aparte, beste 13 udalerrri artatzen dituena. Ertzaintzak 24 orduko zerbitzua eskaintzen du.

5.3.1. Sarbideak²

- Larrialdietatik jasotako abisuak
- Hirugarren pertsonaren batek edo biktimak berak egindako dei baten bidez
- Emakumea komisaldegian agertzen da salaketa bat tartekatzeke
- Udaltzaingotik bidalita
- Auzitegiek lesioen parte jaso dutela abisatu dutelako: Osakidetza
- Oinarrizko Gizarte Zerbitzuetatik bidalita
- Auzitegitik bidalitako babes-aginduaren bidez
- Beste polizia batzuek bidalita (biktimak bizilekuz aldatu duelako)

5.3.2. Ertzaintzak biktimei eskaintzen dien zerbitzuak³

HERRITARREN BABESA

- Larrialdietan biktimei sokorrua eta laguntza
- Jarduketak biktimarekin eta haren mendekoekin
- Jarduketak erasotzailearekin
- Hasierako arriskuaren balorazioa
- Prebentzio ekintzak
- Biktimaren babesa
- Udaltzaingoari EI/GIarekin erlacionatutako edozein gertakariren parte ematea
- Bere telefono partikularrean APP Bortxa deskargatzea eskoini. Emakumea arrisku egoera altuenean badago, errolaturiko telefono bat eskainiko zaio, bere telefonoan aplikazioa jarri ez izatekotan.

² Erantsitako dokumentuak: Etxeko edota genero indarkeria kasuen aktuazio-prozesua (3. Eranskina).

³ Prozedura zehatzak indarrean dagoen esparru-hitzarmenean agertzen dira, protokolo hau garatzerakoan Etxeko tratu txarrak eta sexu indarkeria jasaten dituzten emakumeei harrera hobe egiteko erakundeen arteko II. Akordioa delarik.

IKERKETA GUARDIA ATALA

- ❑ Prebentzio diligentziak: salaketaren jasoketa, ikerketa eta argiketa egitea, kudeaketa, Babes-Agindua eta epaiketa arina.
- ❑ Abokatuen laguntza salaketa jartzerako orduan edo/eta Babes-Aginduaren eskaeraren irismena eta baita edukiari buruzko informazioa jaso ahal duela, biktimari jakinarazi.
- ❑ Aholkularitza zerbitzua jaso nahi badu, poliziek abokatuarekin harremanetan jarri eta biktimari letraduna bertaratzeko iraupenez informatuko dio, emakumeak erabaki dezan komisarian bertan arreta jaso nahi duen edo ez.
- ❑ Biktima izateagatik dituen eskubideen inguruko idatzizko informazioa
- ❑ Existitzen diren laguntza baliabideen inguruko aholkularitza

GENERO ETA ETXEKO INDARKERIAREN ATALA EI/GI

- ❑ EI/GI espedientearen instrukzioa
- ❑ Biktimaren arreta
- ❑ Arriskuaren balorazioa
- ❑ Babes neurrien definizioa eta jarraipena
- ❑ Biktimak bere burua babesteko formakuntza
- ❑ Biktimari dei aleatorioak
- ❑ Biktima eta erasotzailearekin elkarrizketa
- ❑ Prebentzioaren planifikazioa
- ❑ Kasuen jarraipen pertsonalizatua
- ❑ Gizarte Zerbitzuekin koordinazioa eta informazioaren igortzea
- ❑ Udaltzaingoarekin koordinazioa eta informazioaren igortzea (biktimaren, erasotzailearen eta Epaitegiak ezarritako neurrien ingurukoa)
- ❑ Bortxa telefonoaren/app Bortxa bere telefonoan deskargatzeko aukera ematea. Arrisku egoera gorenean, app Bortxa instalatu ezin badu, erroldatutako telefono bat eskainiko zaio, lehenago onartu ez bada.

Prozesu guztian zehar biktimak laguntzen dituzten agenteak, bereizgarririk gabeko autoetan egitea saiatzeko da, ahal den neurrian kaleko arropaz jantzita, eta gutxienez hauetariko bat, biktimaren sexu berekoa izango da.

5.4.1. Berriki gertatutako askatasun sexualaren aurkako delitu baten biktima izan bada

- **Osasun laguntza behar badu:** biktima artatzen duen Ertzaintzaren baliabideak biktimaren lekualdaketarako anbulantzia bat eskatzea baloratuko du edo, berriz, Ospitalera uniformerik gabeko pertsonala lagunduta baliagai polizial batekin lekualdatzea.
- **Osasun laguntzarik behar ez badu:** uniformerik gabeko pertsonala lagunduta baliagai polizial batekin Ertzaintzaren egoitzetara lekualdatzea.

Salaketa jartzerako orduan aditutako abokatuen laguntza eskainiko zaio.

5.4.2. Biktimari Gizarte Zerbituetatik jaso dezakeen laguntzen eskaintza

Emakumeak baimentzen badu, Gizarte Zerbitzuei telefono bidez emakumearen egoerari buruz informatzen da.

Biktimak onartu ala ez, Ertzaintzatik beharrezko jarraipena egiten da, bere esku izan ditzakeen baliabideen inguruko informazioa erraztuz.

Biktimak eskaintza onartzen ez badu, baina adingabekoak badaude, hauen babes bermatzeko Gizarte Zerbitzuei jakinaraziko zaie, indarkeriaren lekukoak izateagatik kalte presuntzioaren printzipioa jarraituz.

5.4.3. Inplikaturako zerbitzuekin koordinazioa

Biktimak deribazioaren eta arretaren hobekuntzarako zerbitzuen arteko koordinazioaren baldintzak onartu baditu, Gizarte Zerbitzuei jakinarazten zaie eta inplikaturako aldean artean kasuaren jarraipen mekanismoak ezartzen dira.

5.4.4. Arriskuaren balorazioa

Biktima topatzen den arrisku egoeraren balorazioa egitearen helburua kasu eta momentu bakoitzarentzako egokiak diran babes pertsonalerako neurriak artikulatzea da, eraso berriak prebenitzeko eta modu egokian biktima babesteko.

Arriskuaren balorazioa jarraikako prozesua da eta arrisku adierazle berriak identifikatzea edota aurretik kontutan izandako baten bat alde batera uztea ahalbidetzen duen informazioa jakitean heinean eguneratzen da. Arrazoi hau dela eta, arriskuaren zehaztapena momentu zehatz batean biktimaren egoeraren argazkia da.

Gaur egun, Ertzaintzak lau arrisku-maila ezarrita ditu:

- ✓ Oinarrizko arrisku-maila: indarkeria gertakari berriak gertatzeko aukera baxua
- ✓ Arrisku-maila ertaina: indarkeria gertakari berriak gertatzeko nolabaiteko aukera
- ✓ Arrisku-maila altua: indarkeria gertakari berriak gertatzeko aukera altua
- ✓ Arrisku-maila berezia: indarkeria gertakari berriak gertatzeko aukera oso altua

Arrisku-mailaren arabera, Ertzaintzak babes neurri polizial desberdinak ezartzen ditu. Hauek nor bere buruaren babeserako neurrien inguruan formakuntza eskaintzea, elkarrizketak eta bisita aleatorioak, telefonoaren bidezko egiaztapen aleatorioak, lehenengo bertaratze baterako epaitegira lekualdatzearen eskaintza, eta abar izan daitezke, 24 orduko babes iraunkorra eskaintzera edota kontrol telematikoko baliabideen bidez jarraipena eskatzeko organo judizialaren aurrean eskakizuna tramitatzeko eskaintzara heldu daitezkeela, arrisku-mailaren arabera.

5.4. OSASUN ZERBITZUAK

Hemen ezarritako neurriak Eusko Jaurlaritzaren Osasun Saileko Osasun Protokoloan (2008) ezarritakoak dira, horrek baitira osasun arloko langileek jarraituko dituzten pautak osasun zentrorra tratu-txarren biktima den emakume bat joaten denean (bai Lehen-mailako arretan, Espezializatuan edo Larrialdi Zerbitzuan, bai arlo publikoan eta baita pribatuan ere).

Osasun arloko langileek esku-hartzeko beharrezkoak diren pautak jarraituko dituzte, beti ere, emakumearen intimitate eta konfidentzialtasuna bermatzen duten neurriak aplikatzen saiatuz.

5.3.1. Agerikoak diren lesio fisiko edo psikiko akutuak sortzen dituen tratu-txarren aurrean nola jokatu

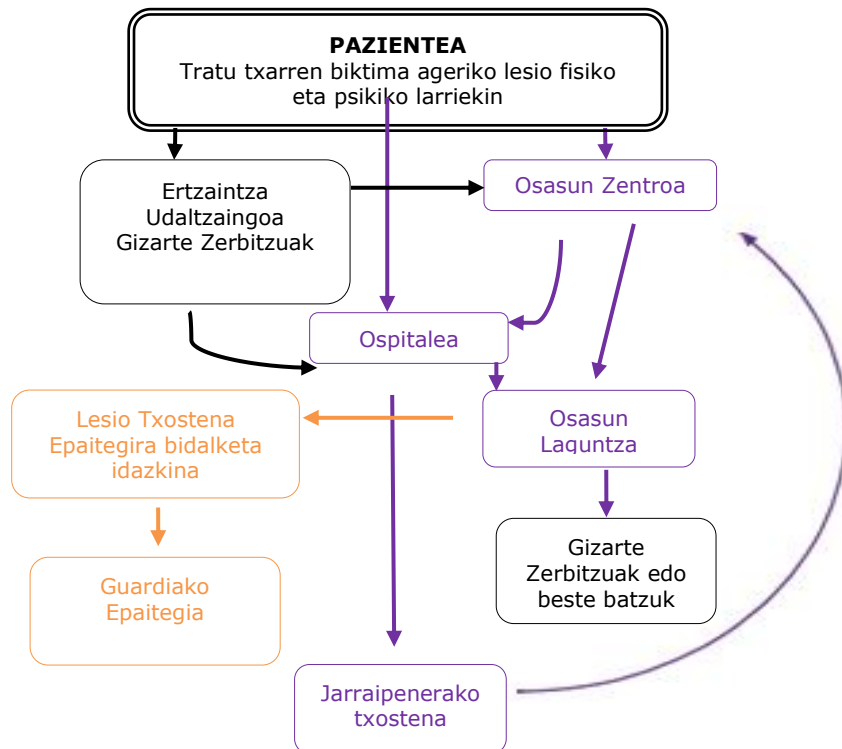
- ❑ Esku-hartze lagungarri eta tratamendu egokia
- ❑ Lesioen partea bete⁴ eta hau biktimari irakurri.
- ❑ Ahal eta lasterren, lesioen partea Emakumeen Gaineko Indarkeriaren arloko Epaitegira edo Guardiako Epaitegira igorriko da; horretarako "bidalketa idazkia"⁵ erabiliko da.
- ❑ Lesioen partearen eta "bidalketa idazkiaren" kopia bana igorriko zaizkio tratu txarrak jasan dituen pertsonari, horrek bere segurtasun pertsonala arriskuan jartzen duenean izan ezik; horrelakoetan, konfiantza duen norbait izendatzeko esango zaio, hark dokumentuak jaso ditzan.
- ❑ Biktimaren historia klinikoan, lesioen partearen eta "bidalketa idazkiaren" kopia bat gorde beharko da.
- ❑ Laguntza emateko lehengo jarduera larrialdietako zerbitzuek edo arreta espezializatuko zerbitzuek egin badute, lehen aipatutakoaz gain, aurrerantzean artatuko duen medikuari jarraipen egokia egiteko mediku txostena eman beharko zaio biktimari.
- ❑ Tratu-txarren biktimari eskura dituen neurri sozial eta babes-neurriei buruzko aholkuak emango zaizkio osasun zentroko baliabideen bidez edo, hala dagokionean, Gizarte Zerbitzuetako edo Biktimari

⁴ Erantsitako dokumentua: Lesioei buruzko mediku parte (5. eranskina)

⁵ Erantsitako dokumentua: Osakidetzaren "bidalketa-idazkina"-ren dokumentua (6. eranskina)

Laguntzeko Zerbitzuko profesionalekin berehala harremanetan jartzen lagunduko zaio.

- ❑ Emakumearen segurtasunerako edo osotasun fisikorako benetako arriskurik balego, poliziaren presentzia eskatuko da SOS Deia, dagokion Ertzaintzaren polizia-etxera edo udaltzaingora deituta.



5.3.2. Ageriko lesiorik sortzen ez duten tratu-txar fisiko eta psikikoen aurrean nola jokatu

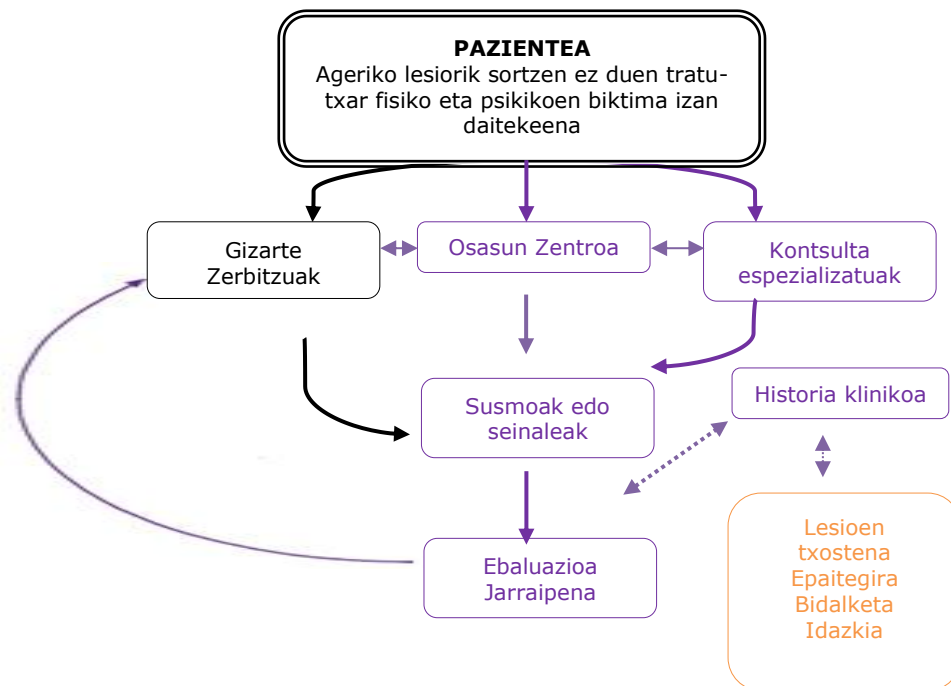
Osasun arloko langileek pertsona bat tratu-txarren biktima izan daitekeenaren susmoa dutenean edo hori pentsarazteko aztarnak aurkitzen dituenean, tratu-txarrak gertatu ote diren baieztatu edo aukera hori baztertu beharko luke.

- ❑ Emakumeak tratu-txarrak jasotzen dituela onartzen badu:
 - ✓ Azterketa zehatza egin beharko zaio, izan litzakeen lesioak antzemateko eta bere emozio egoera baloratzeko. Ze azterketa eta zertarako egingo zaion jakinarazi beharko zaio.

Biktimak gertatutakoa salatzerik eta babes-agindua eskatzerik nahi ez badu, zera zalduko zaio, salaketara eta agindua eskatzera animatzearren: salaketa jartzea, eskubidea ez ezik, jasaten ari den harreman bortitzarekin amaitzeko eta Justizia Administrazioak dituen babes mekanismoak eskuratzeko modua dela (erasotzailearekin urruntze agindua, poliziaren babes, aitak seme-alabekiko dituen eskubideak bertan behera uztea, etxebizitzaren erabilpena, elikadura pentsioa etab.). Era berean, profesionalak legez gertatutakoa epaitegiei jakinaraztera derrigortuta daudela azalduko zaio biktimari.

□ Emakumeak tratu-txarrak jasaten ari dela onartzen ez badu:

- ✓ Historia klinikoan zantzuak eta esku-hartzea erregistratuko dira
- ✓ Arreta berezia eskainiko zaie antzemandako arazo fisikoei/psikikoei/sozialei
- ✓ Jarraipen bisitaldiak egiteko aukera eskainiko da



5.3.3. Berriki gertatutako (72 ordu baino lehen) eraso edo abusu sexual baten aurrean egin beharreko artatzea

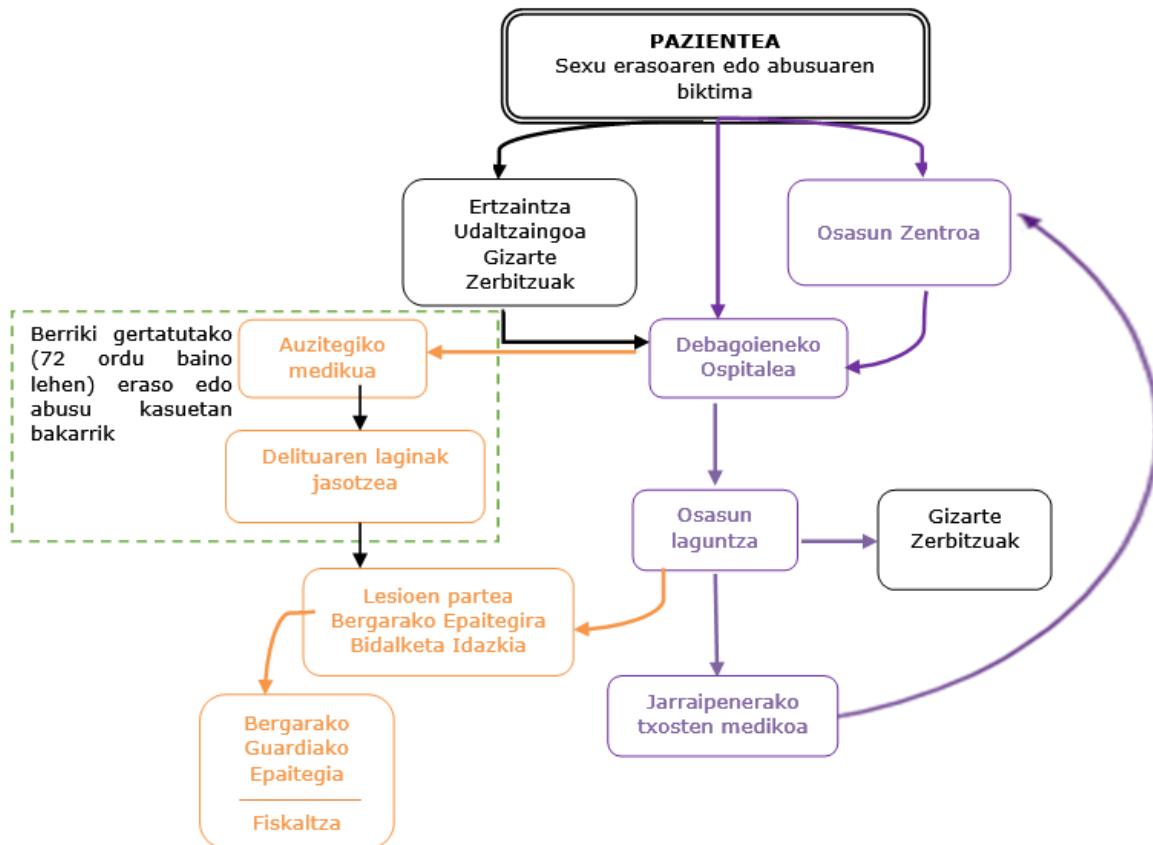
- ❑ Ahalik azkarren hurbilen dagoen ospitalera bidali; bertatik, dagokion barruti judizialeko auzitegiko medikuari deituko zaio, hau, behin behar duen baimena burutu eta gero, ospitalera joango da. Auzitegiko medikuaren etorrera itxarongo da, larritasun eta arrisku maila altua dagoenean izan ezik.
- ❑ Biktimari, bere baimenarekin, aurrera eramango den esku-hartzea azalduko zaio (ahal den neurrian).
- ❑ Asistentziako esku-hartzea eta dagokion tratamendua.
- ❑ Lesioen parte bete, eta hau biktimari irakurtzea.
- ❑ Ahalik eta lasterren, lesioen parte Emakumeen Gaineko Indarkeriaren arloko Epaitegira edo Guardiako Epaitegira igorriko da; horretarako "bidalketa idazkia" erabiliko da.
- ❑ Lesioen partearen eta "bidalketa idazkiaren" kopia bana igorriko zaio biktimari, horrek bere segurtasun pertsonala arriskuan jartzen duenean izan ezik; horrelakoetan, konfiantza duen norbait izendatzeko esango zaio, hark dokumentuak jaso ditzan.
- ❑ Biktimaren historia klinikoan, lesioen partearen eta "bidalketa idazkiaren" kopia bat gorde beharko da.
- ❑ Laguntza emateko lehengo jarduera larrialdietako zerbitzuek edo arreta espezializatuko zerbitzuek egin badute, lehen aipatutakoaz gain, aurrerantzean artatuko duen medikuari jarraipen egokia egiteko mediku txostena eman beharko zaio biktimari.
- ❑ Biktimari eskura dituen neurri sozial eta babes-neurriei buruzko aholkuak emango zaizkio osasun zentroko baliabideen bidez edo, hala dagokionean, Gizarte Zerbitzuetako edo Biktimari Laguntzeko Zerbitzuko profesionalekin berehala harremanetan jartzen lagunduko zaio.

5.3.4. Berriki gertatu ez den eraso edo abusu sexual baten aurrean egin beharreko artatzea

- ❑ Asistentziako esku-hartzea eta dagokion tratamendua.
- ❑ Lesioen parte bete, eta hau biktimari irakurtzea.
- ❑ Ahal eta lasterren, lesioen parte Emakumeen Gaineko Indarkeriaren arloko Epaitegira edo Guardiako Epaitegira igorriko da; horretarako "bidalketa idazkia" erabiliko da.
- ❑ Lesioen partearen eta "bidalketa idazkiaren" kopia bana igorriko zaio biktimari, horrek bere segurtasun pertsonala arriskuan jartzen duenean izan ezik;

horrelakoetan, konfiantza duen norbait izendatzeko esango zaio, hark dokumentuak jaso ditzan.

- ❑ Biktimaren historia klinikoan, lesioen partearen eta "bidalketa idazkiaren" kopia bat gorde beharko da.
- ❑ Laguntza emateko lehenengo jarduera larrialdietako zerbitzuek edo arreta espezializatuko zerbitzuek egin badute, lehen aipatutakoaz gain, aurrerantzean artatuko duen medikuari jarraipen egokia egiteko mediku txostena eman beharko zaio biktimari.
- ❑ Biktimari eskura dituen neurri sozial eta babes-neurriei buruzko aholkuak emango zaizkio osasun zentroko baliabideen bidez edo, hala dagokionean, Gizarte Zerbitzuetako edo Biktimari Laguntzeko Zerbitzuko profesionalekin berehala harremanetan jartzen lagunduko zaio.



Debagoienako Ospitaleak 2016ko martxoan eraso sexualen aurreko protokolo bat garatu zuen, momentuan berrikuste prozesuan dagoena, jardunbidea honela definitzen duena:

Edozein osasun zentrotan sexu-eraso baten ustezko biktima bat agertzeak ezinbesteko egiten du OSASUN MAILAKO ARRETA BAINO LEHEN, bere legezko egoeraren balorazioa. Horretarako, jardunean dagoen medikuak herriko Ertzaintzaren polizia-etxera edota 112 telefonora deituko du balizko sexu-erasoaz informatzeko.

Balizko delitu honen ezagutzak, gutxienez, gertaeraren oinarritzko ikerketa abiarazi behar du, polizia osasun zentroraino joanez, helburu honekin:

- Ustezko biktimak sexu-erasoagatik salaketa jarri behar ote duen argitu.
- Salaketarik jarri nahi ez badu, gatazkan dauden bidezko interesen legezko ponderazioa egiteko Fiskaltzarentzat interesgarri izan daitezkeen datu guztiak lortzen saiatuko da.
- Ustezko biktima adin txikikoa, ezgaia edo babesgabea den zehaztu.

A) BIKTIMAK SALAKETA JARTZEKO ASMOA BADU:

Zuzenean ekingo zaio jardunbide judizialari, Zaintzako Epaileari ustezko sexu-erasoaren berri emanez. Honek diligentziak zabaltzea aginduko du, eta horiekin batera, epaitegiko medikuak salatzailea behatzea. Horretarako epaileak poliziarengandik jakindako, eta osasun-lege ikuspegitik interesgarriak diren datu guztiak jakinaraziko dizkio epaitegiko medikuari, eginbide periziala eta Ospitalearen jardura egokiak izan daitezen.

Epaitegiko medikuaren azterketa egiteko lehentasuna emango zaio salatzailea dagoen edo segidan eramango duten ospitaleari, bi aldiz joanaraztea, bi aldiz biktimaren laginak hartzea eta berrazterketak ekiditeko. Gainera, zaintzan dagoen ginekologoarekin elkarlanean jardungo da. Azterketa eta gero hasiko da osasun-arreta terapeutikoa bera.

Ondoren, jardunean dagoen poliziak atestatua bete eta epaitegira bidaliko du.

B) BIKTIMAK EZ BADU SALAKETARIK JARTZEKO ASMORIK:

Jardunean dagoen poliziak zaintzako fiskalari jakinaraziko dio egoera eta fiskala izango da, poliziak jasotako datuak jakin eta gero, ponderatu eta bigarren mailan erabakiko duena auzi-jartzea egingo duen, eta horrekin batera dagokion epaitegiaren jardunbidearen hasiera.

- Fiskala auzi-jartzearen aldekoa bada, zaintzako epaileari jakinaraziko dio,

eta honek aginduko du diligentziak zabaltzea eta epaitegiko medikuaren behaketa, aurreko puntuan ezarritako sistemari jarraiki.

- Fiskala auzi-jartzearen aurkakoa bada, zaintzako epaileak jakinaraziko dio poliziarri legezko esku-hartzerik EZ dela egongo, ospitaleari adieraziz osasun-arretari ekiteko.

C) BIKTIMA ADIN TXIKIKOA, PERTSONA EZGAIA EDO BABESGABEA BALITZ:

Poliziak aurreko kasuan bezala jardungo luke, eta kasu honetan zaintzako fiskala bera izango da dagokion salaketa jarriko duena, zaintzako epaileari jakinaraziz, eta honek abiaraziko du legezko jardunbidea eta 1) puntuan esan bezala ekin.

6. BERDINTASUN SAILEKO PROZEDURAK

Berdintasun Sailean indarkeria jasaten duten biktimei zuzeneko arreta eman ez arren, bertan egiten da berdintasun politiken jarraipena, eta besteak beste, indarkeria matxista kasuen aurrean nola jokatu ezartzen duten politikena. Hots, biktimei ematen zaien arreta hobetzeko prozesu eta mekanismoak sustatzeko betebeharra dauka; hala nola protokolo hau.

6.1. Erakunde arteko Koordinazio-Mahiaren Koordinazioa; bere ohiko eta ez-ohiko bilerak

Berdintasun Sailak Koordinazio Taldearen bilerak deitu, dinamizatu eta akta idatziko du. Ohiko bilerak gutxienez 15 egun lehenago jakinaraziko ditu, eta ez-ohikoak (larrialdietakoak) egun bat lehenago; azken hauek Koordinazio Taldean parte-hartzen duten edozein erakundek deitu ditzake.

6.2. Datu bilketa eta analisia

Aipatutakoaz gain, Udaleko berdintasun teknikariak protokoloaren parte diren zerbitzu eta instituzio ezberdinek igorritako datuen urteroko analisia egingo du. Aldi berean, Koordinazio Taldearen aurrean aurkeztuko duen informe bat burutuko, hauek bertan ezarritako akzio edota neurri ezberdinak eztabaidatu eta abian jartzeko.

Emaitza horiek Udaleko politikariei urtero jakinarazteaz arduratuko da.

6.3. Prozeduren eta arretaren ebaluazioa

Protokoloaren hobekuntza jarraiturako bere funtzionamenduaren eta arretaren egoeraren ebaluazioa egingo da hiru urte barru (edo lehenago Berdintasun teknikariak egindako balorazioak horren beharra aztertzen badu).

7. INSTITUZIO ARTEKO KOORDINAZIO MEKANISMOAK

Zuzeneko arreta eskaintzen duten langile guztien artean koordinazio egokia egotea ezinbestekoa da; ez soilik hau hobetzeko, baizik eta beharreko informazio dena eskuratu eta indarkeria egoeratik irtetzeko ibilbide egokia eraiki ahal izateko. Horretarako, beharrezkoa da zerbitzuen arteko koordinazioa argia izatea, eta profesionalak zer egin behar duten eta nola elkarbanatu informazio hori jakin behar dute.

7.1. Kasuen Koordinazio Taldea: Oinarrizko Gizarte Zerbitzuak, Ertzaintza eta Osakidetza

Koordinazio hau egingo da, **beti ere ez bada larrialdi egoera bat**. Larrialdi egoeretan zerbitzu bakoitzak larrialdietarako duten prozedura jarraituko dute.

Ohiko artatze egoeretan edo larrialdia konpondu eta gero, **emakumeak baimena idatziz ematen duen** guztietan egingo da koordinazioa, eta hurrengo prozedura jarraituko du:

Enkriptatutako korreo elektronikoko bidez; hau da, erakunde artean biktima identifikatzeko datuak eta bizi duen egoera deskribatzen dutenak banatuko dira informazioa bidaltzerako orduan, eta momentu oro deribatzen den zerbitzuak behar dituen datuak soilik emango dira.

Deribatzen duen zerbitzuak telefonoz adieraziko du informazioa bidali duela.

- ✓ Emakumearen ibilbide asistentziala OGZetan hasten denean eta hauek Ertzaintzara edo/eta Osakidetzara deribatzeko beharra baloratzen dutenean, Gizarte Langileak adostutako deribazio mekanismoa aktibatuko du.
- ✓ Emakumearen ibilbide asistentziala Udaltzaingoan, Ertzaintzan edo Osakidetzan hasten denean, OGZe telefonoz informatuko zaie jarduketa honi buruz eta, emakumeak horrela baimendu badu, bere harreman datuak helaraziko zaizkie gizarte langileek, 24 orduko epean, berarekin hitzordu bat ezarri ahal izateko

Emakumeak bere datuen ematea ez baimentzekotan, informazio hau ez da elkarbanatuko eta kasuaren jarraipena bera artatu duen erakundeak egingo du.

- ✓ Deribazioa hartzen duen zerbitzuak kasua bidali duen zerbitzuari hau jaso duela baieztatu beharko dio. Honela jardun beharko da, baita ere, ibilbide asistentzian emakumearen etena edo amaiera ematen denean.
- ✓ Emakumeak horretarako baimen zehatza ematen badu, zerbitzu bakoitzak aldizkako jarraipen txostenak bidaliko dizkie emakumea artatzen ari diren beste zerbitzuei, kasu bakoitzean egokienak diren estrategiak hartu ahal izateko eta emakumearen eta, honela, parte hartzen duten zerbitzuen artean ibilbide bateratu bat garatu ahal izateko. Txosten horien maiztasuna kasu zehatz bakoitzaren beharren arabera ezarriko da.
- ✓ Emakumearekin esku-hartzen duten zerbitzuei enkriptatutako informazio txosten bat igorriko zaie egoeran aldaketa nabarmen bat ematen den bakoitzean (adibidez, bere edo bere kargua dauden pertsonen segurtasunean eragiten duten aldaketak, etxebizitzaz aldatzea, aldaketa legalak etab.)
- ✓ Egoerak horrela eskatzen badu, parte hartzen ari diren zerbitzuek presentziazko koordinazio bilerak izan ahalko dituzte.
- ✓ Arreta zuzena egiten duten zerbitzuen artean eman daitezkeen aldizkako bilerak, bai mekanismo orokorrak gainbegiratzeko edo artatutako arazoa aztertzeko izan, beharraren arabera ezarriko dira eta bi hilez behingo edo hiru hilez behingo bilerak izango dira.

Beraz, eta sinatzen duten erakundeen arteko koordinazioa hobetzeko, eta protokoloan ezarritakoaren ebaluazio eta jarraipena egiteko xedez Erakundeen arteko Koordinazio Talde bat izendatuko da.

Protokolo honek abuztuaren 3ko 9/2018 Errege Lege Dekretua, genero indarkeriaren aurkako Estatu Ituna garatzeko premiazko neurriei buruzkoa, martxan jartzeko garatuko diren prozedurak barneratzeke ditu eta, horrela jasota gera dadin, garatzen direnean egungo testua aldatuko duen eranskin bat gehituko da.

7.2. Protokoloaren Mahai Teknikoaren funtzioak

- ✓ Berdintasun Sailak urtero aurkezten dituen esku-hartzeen datu orokorrak aztertzea.
- ✓ Analisi horretatik eratorritako proposamenen txosten bat garatzea, eta hau dagokien instantziei igortzea, horrela baliabide eta prozedurak hobetu ahal izateko.
- ✓ Sinatzen duten elkarteek biktimen arretan egindako lanaren urteroko memoria bat egitea, eta dagokion organismoek konklusio eta balorazioak igortzea.
- ✓ Instituzio arteko koordinazioaren arintasuna bermatzea.
- ✓ Protokolo honetan azaltzen ez diren eta berehalako erantzun bat behar duten aspektu eraginkorrak konpontzea.
- ✓ Protokoloa martxan jarri izanetik erator daitekeen edozein arazori aurre egitea.

7.3. Protokoloaren Mahai Teknikoaren kideak

Mahai hau Berdintasun Batzordeko eta Ongizate Batzordeko politikariek eta Oñatiko udalerrian arreta ematen duten erakunde desberdinetako teknikariek osotuko dute.

1. Berdintasun Batzordeburua
2. Ongizate Batzordeburua
3. Oñatiko berdintasun teknikaria
4. Oinarrizko Gizarte Zerbitzuen teknikariak
 - OGZ koordinatzailea
 - Emakume, Adingabeko eta Prebentzio gaien arduraduna den/diren gizarte langilea/k
5. Udaltzainburua
6. Ertzaintza: EI/GI unitatearen agentea
7. Osakidetza: Oñatiko Osasun Zentroko erizaina

Hautatutako pertsona ez egotekotan, zerbitzu guztiek beste ordezkari bat bermatzen dute.

7.4. Protokoloaren Mahai Teknikoaren maiztasuna eta deialdia

- ✓ Protokoloa martxan jartzen den unetik aurrera Protokoloaren Mahai Teknikoa urtean behin biltzen hasiko da. Lehen urtea igaro ondoren, maiztasun hau baloratuko da, eta urteroko bilera kopurua areagotu ahal

izango da beharrezkoa bada.

- ✓ Ez-ohiko erara Taldea behar den bestetan bilduko da.
- ✓ Bilerak Berdintasun teknikariak deituko ditu idatzi baten bidez, eta hauek ohiko bilera baino 15 egun lehenago igorriko dira (gutxienez). Berdintasun Teknikaria izango da hauek deitu, dinamizatu eta akta idatziko duena.
- ✓ Taldeko parte den edonork dei ditzake ez-ohiko bilerak (larrialdi egoeretan), eta hauek egun bateko tarteaz egin daitezke.