

**OÑATIKO EUSKARAREN
ERABILERAREN
KALE NEURKETA 2003**

**2004ko martxoa
Maidar Guridi eta Alazne Intza**

AURKIBIDEA

1. Sarrera.....	3
2. Fitxa tekniko.....	4
2.1 Hizketan entzundakoak.....	6
3. Euskararen erabilera.....	8
3.1 Orotara.....	8
3.2 Adin taldeka.....	10
3.3 Erabilera ezagutzarekin konparatuz.....	14
3.4 Sexuka.....	16
3.5 Guneka.....	19
3.6 Ibilbidearen arabera.....	23
4. Ondorioak.....	24
5. Proposamenak.....	26



1. SARRERA

Esku artean daukazu hau, Oñatiko **zazpigarren** euskararen erabileraren kale neurketa duzu. 1989an lehenengoa egin zenetik, ondorengo kale neurketa guztiak sasoi eta baldintza berdinetan egiten dira. Horri ezker, hizkuntzaren bilakaera ezagutzeko tresna baliagarriak dira neurketok.

Ondoren, lan honetako atal ezberdinetan aurkituko duzunaren laburpen txiki bat daukazu:

Lehendabizi, fitxa teknikoari dagokionez, batetik, kale-neurketa noiz, non eta nola egin den zehazten da eta, bestetik, aurtengo laginari buruzko xehetasunak ematen dira.

Datuen azterketa "Euskararen erabilera" izenburudun bigarren atalean egin dugu. Bertan, irakurketa orokorrarekin hasi eta adin taldekako, ezagutzari buruzko, sexuaren araberrako eta gunekako datuak eman eta aztertzen dira hurrenez hurren.

Oñatiko euskararen erabilerari buruzko ondorioekin eta hurrengo neurketetarako proposamenak luzatuz bukatzen da lan hau.

Egileok txostena ulergarri eta era berean irakurlearentzat lagungarri izango den esperantzan egin dugu. Izan ere, euskararen normalizazioan aurrera egin nahi badugu ezinbestekoa da egungo errealitatea zein den ezagutzea; eta horixe da, hain zuzen, kale neurketarekin lortu nahi dena.



2. FITXA TEKNIKOA

Kale neurketaren helburua kaleetan leku, egun eta ordu konkretu batzuetan zenbat eta zein jende mota ari den euskaraz edo erdaraz hitz egiten jasotzea da. Neurketa ez da inkesta bat, hau da, jendeari ez zaio galdeketarik egiten, baizik eta zein hizkuntza erabiltzen duten entzuten da. Baina datu horiek orokortu eta urteen ondorioz bilakaerari buruzko informazioa lor daiteke. Honek erabileraren tendentzia ikusteko aukera ematen du.

Beraz, aurreko kale neurketak bezala 2003koa ere urte sasoi berean eta baldintza berdinetan egin da, datuak beste urteetako neurketetako datuekin alderatu ahal izateko. Honako egunetan hain zuzen ere: azaroaren 27an (osteguna), astegunekoa eta asteburukoak azaroaren 29an eta 30ean (larunbata eta igandea).

Urtero legez, Oñatiko hiru gune bereiztu dira kale-neurketa egiterakoan:

-Herri Barrua (H.B.): Izen horrekin izendatzen dugu Kale Zaharretik --Agustinoen eliza paretik-- Etxaluzeraino dagoen kaleartea, herriko plaza tartean dela.

-San Lorentzo-Olakua (S.O.): Bi auzo hauetako zerbitzuen arteko ibilbideak eta jendearen egonlekuak.



-Errekalde (ERR.): Errekalde auzoari bira.

Ondoko taulan laburbiltzen den bezala, guneak, egunak eta orduak kontuan izanda **11 ibilbidez** osatzen da kale neurketa.

KALEAK	AZAROAK 27 OSTEGUNA		AZAROAK 29 LARUNBATA		AZAROAK 30 IGANDEA	
	GOIZA (12-1)	ARRATS. (4:30-6:30)	GOIZA (11-1)	ARRATS (6-8)	GOIZA (1-2)	ARRATS (6-8)
HERRI BARRUA H.B.						
SAN LORENTZO OLAKUA S.O.						
ERREKALDE ERR.						

Oharra: Taulan grisez dauden lekuetan ez da neurketarik egin.

Ibilbide bakoitzean behatzaile bikote batek kalean une horretan jendea zein hizkuntzatan -euskaraz ala gazteleraz- hitz egiten ari den jasotzen du. Datuak jasotzerakoan neurtzaileek bi aldagai hartzen dituzte kontuan: adina eta sexua. Ezinbestekoa da inork ez jakitea neurketa burutzen ari dela.

Behatzaileek informazioa ondorengo irizpide hauen arabera jaso behar dute:

- Bi pertsona elkarrekin badaude, nahiz eta batek hitz egin, biak apuntatu behar dira.



- Behatzaileek ez dute jendearekin hitz egin behar.
- Neurtzaileekin hitz egiten duten pertsonen datuak ez dira apuntatuko (baldintzatuta egon baitaitezke).
- Baina neurtzaileekin egon den pertsona bera beste batekin hizketan badago, apuntatu egin behar da.

Adinaren arabera honako multzo edo taldeak bereiztu dira:

- Haurrak: 14 urtera arte
- Gazteak: 15 urtetik 24ra bitartekoak
- Helduak: 25etik 64ra artekoak
- Zaharrak: 65 urtetik gorakoak

2.1 HIZKETAN ENTZUNDAKOAK

Guztira kale-neurketak iraun zuen 18 ordutan 3098 pertsonen hizkuntza erabilera jaso da, hau da, 2003an Oñatin erroldatuta zegoen biztanleriaren %28,83rena.

Ondorengo taulan ikus daiteke adin talde bakoitzaren ehunekoa, batetik, orain arte egindako kale neurketa ezberdinetan eta, bestetik, 2003ko erroldan:



	HAURRAK		GAZTEAK		HELDUAK		ZAHARRAK		GUZTIRA
KN 89	1467	%29,14	753	%14,96	2298	%45,65	516	%10,25	5034
KN 91	764	%28,02	527	%19,33	1218	%44,66	218	%7,99	2727
KN 93	611	%25,18	566	%23,32	1072	%44,17	178	%7,33	2427
KN 95	922	%26,58	581	%16,75	1581	%45,58	385	%11,10	3469
KN 97	1132	%28,32	778	%19,46	1640	%41,03	447	%11,18	3997
KN 00	770	%26,30	374	%12,78	1368	%46,74	415	%14,18	2927
KN 03	849	%27,4	306	%9,88	1535	%49,55	408	%13,17	3098
ERROLDA 03	1268	%11,80	1288	%11,99	6124	%%57	2064	%19,21	10744

Ondorengo taulan kale neurketan entzundakoen kopuruak erroldako zein ehuneko osatzen duen ageri da.

	HAURRAK		GAZTEAK		HELDUAK		ZAHARRAK		GUZTIRA	
KN 03	849	%66,95	306	%23,76	1535	%25,06	408	%19,77	3098	%28,83
ERROLDA 03	1268	%100	1288	%100	4639	%100	2064	%100	10744	%100

Kale neurketaren datuak adierazgarriak direla bermatzeko laginak erroldaren %20a edo gehiagokoa izan behar du. 2003ko neurketan adin talde guztietan betetzen da baldintza hau, zaharretan izan ezik; baina tarte txikia denez baliagarritzat jo ditugu datuak¹.

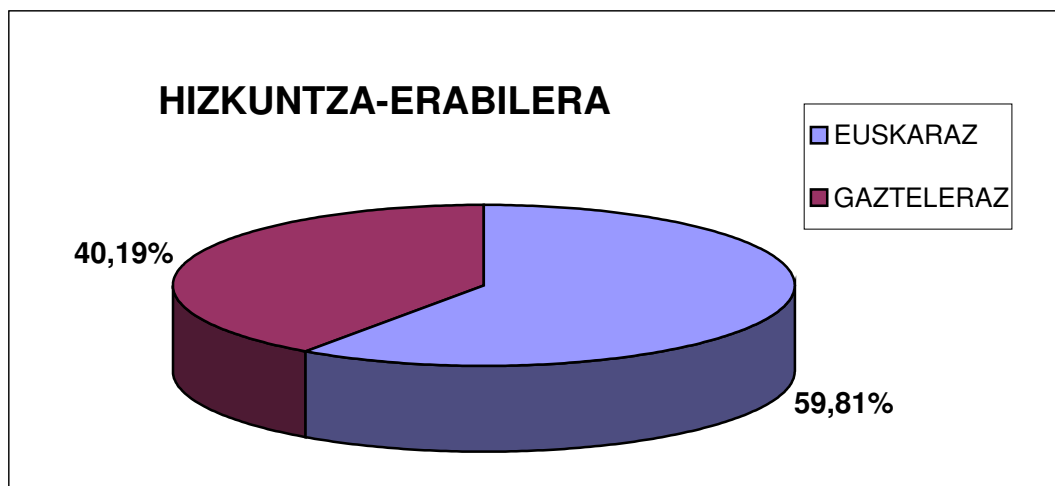
¹ Hurrengo neurketetan horrela izan dadin, irtenbide bat proposatu dugu ikus 26 orria.



3. EUSKARAREN ERABILERA

3.1 OROTARA

2003ko neurketan Oñatiko kaleetan hitz egiten entzundako 3.098 pertsonetatik, 1.853 ari ziren euskaraz, hau da, %59,81a hain zuzen ere. Beraz, datu hauen arabera, oñatiarren erdiak baino gehiagok euskara du ohiko hizkuntza kalean dagoenean.



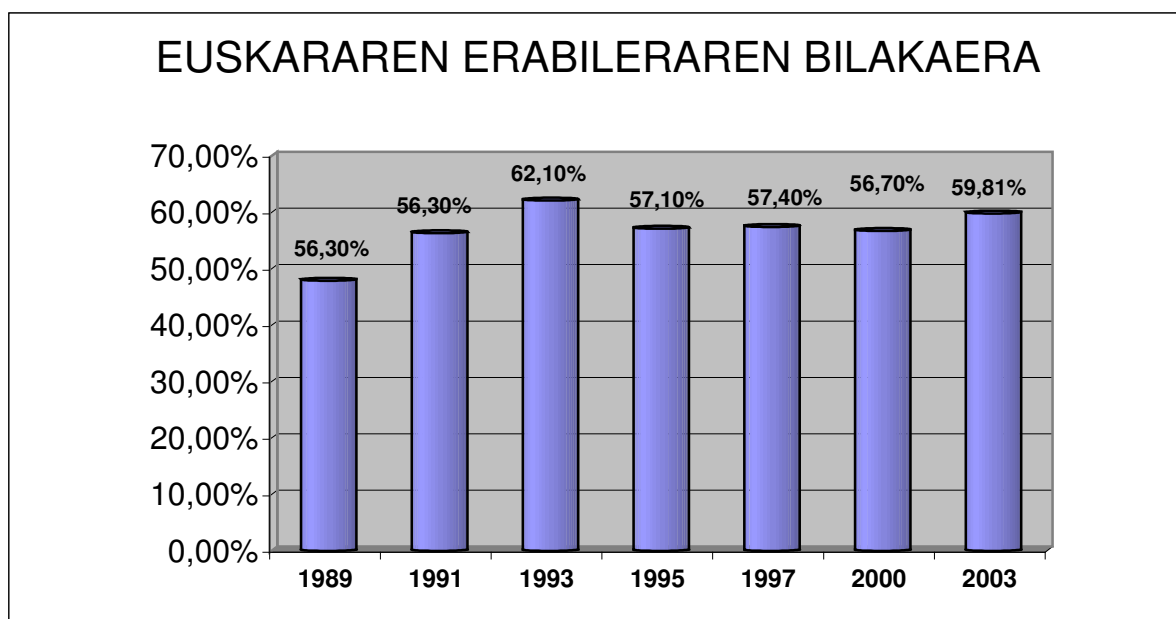
Emaitza ponderatuz gero, ehunekoa dezente jaisten da, ordea. Horrela, adin talde bakoitzeko lortutako euskararen erabilerari buruzko datuei erroldan talde bakoitzari dagokion pisua emanda, erabilera %54,51koa da.



Bilakaera

Orain arte egindako zazpi kale neurketatako datuak kontuan izanda, aipagarria da aurtengo datuak direla altuenak. Aurreko kale neurketarekiko 3,1 puntutako igoera eman da euskararen erabileran eta 15 urtetako epean, berriz, 11,9 puntutakoa.

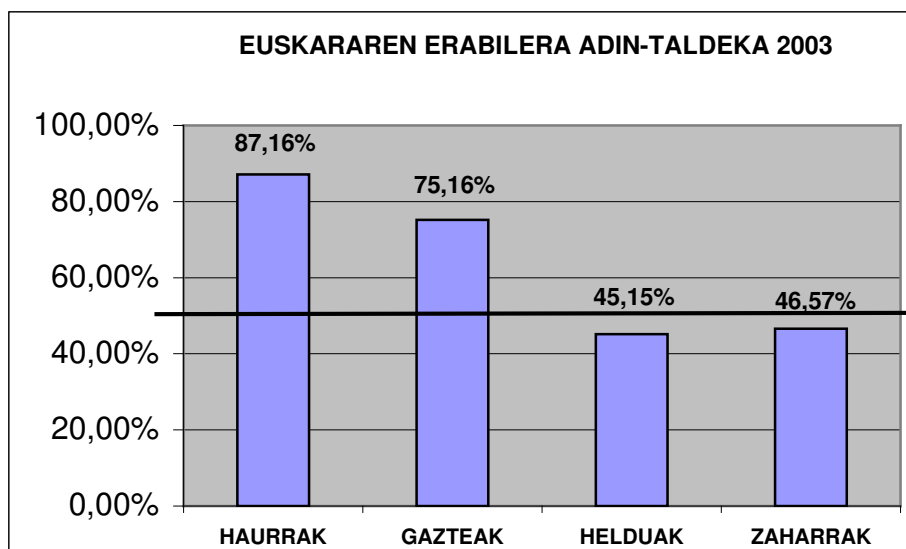
<u>Neurketa</u>	<u>Erabilera</u>	<u>Diferentzia</u>	
KN89	%47,9		
KN91	%56,3	+8,4	
KN93	%62,1	+5,72	
KN95	%57,1	-5	
KN97	%57,4	+0,3	
KN00	%56,7	-0,7	
KN03	%59,81	+ 3,11	+11,91



3.2 EUSKARAREN ERABILERA ADIN-TALDEKA

2003ko emaitzen arabera lau adin-taldeetan ez da euskara neurri berean erabiltzen. Hona hemen adin-taldeen sailkapena euskara gehien erabiltzen dutenetatik hasita gutxien erabiltzen dutenetara:

1- Haurrak	%87,16
2- Gazteak	%75,16
3- Zaharrak	%46,57
4- Helduak	%45,15



Lau adin-multzoetatik bitan, euskara gaztelera baino gehiago erabiltzen da. Gazteek eta hurrek herriko batz bestekoa (%59,81a) erruz gainditzen dute. Zahar eta helduen artean, aldiz, erdiak baino gutxiagok hitz egiten du euskaraz Oñatin.

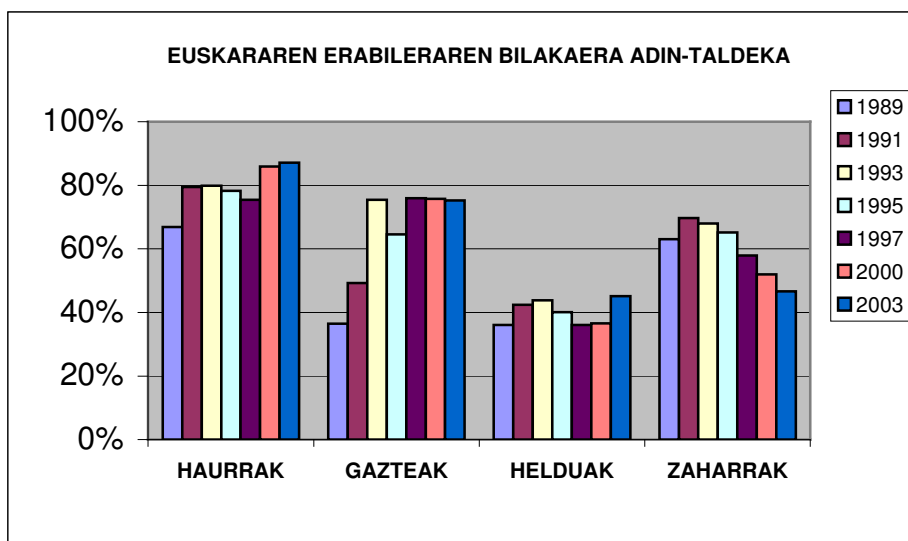


Kontuan hartu beharrekoa da, ordea, haur eta gazteek Oñatiko biztanleriaren laurdena ere ez dutela osatzen (%23,79a, hain zuzen). Eta beraz, errealitatean gehiengoa (%76,21a) osatzen duten heldu eta zaharren artean, gaztelera dela hizkuntza nagusia.

Aipagarria deritzogu baita ere, ondorengo atalean zehatzago ikusiko dugun moduan, taulako %50eko marra erreferentziatzat hartuta, zaharrek marraren goialdetik beherako jauzia egin dutela hamabost urte hauetan lehenengo aldiz.

Bilakaera

Kale-neurketaren benetako balioa, adin-taldeen araberako erabilera urtez urte konparatzen denean agertzen da, orduan bistaratzen baitira gure hizkuntzaren berreskuratze prozesuari dagozkion joera interesgarrienak. Hona hemen egindako kale-neurketa guztietako datuak, adin taldetan banatuta:



URTEAK	1989	1991	1993	1995	1997	2000	2003
HAURRAK	%66,90	%79,50	%79,90	%78,30	%75,40	%85,90	%87,16
GAZTEAK	%36,50	%49,30	%75,40	%64,50	%75,90	%75,66	%75,16
HELDUAK	%36,10	%42,40	%43,80	%40,10	%36,10	%36,54	%45,15
ZAHARRAK	%63,00	%69,70	%68,00	%65,20	%57,90	%52,02	%46,57

Ikus dezagun taldez-talde zer gertatu den:

-Haurrak: Aurreko Kale-neurketarekiko gorakada arin bat jasan ostean (1,26 puntutakoa), gaur egun Oñatiko haurrek, eta beti ere azken hamabost urteetara mugatzen garelako kontuan izanda, inoiz baino gehiago hitz egiten dute euskaraz.

Beste taldeekiko konparaketan, euskaraz gehien hitz egiten duten taldea osatzen dute. Aurretik aipatu bezala, ordea, kontuan hartzekoa da haurrak Oñatiko biztanleriaren %11,8 besterik ez direla.

-Gazteak: Aurreko bi kale-neurketetan bezala, gazteen euskararen erabilera %75 ingurukoa da aurten ere, 2000ko kale-neurketako datuekiko puntu erdiko jaitsiera txiki bat eman den arren.

Ondorioz, Oñatiko gazteen euskararen erabilerak 1989ko gazteenaren bikoitza baino zertxobait gehiagokoa izaten jarraitzen du.

-Helduak: 2000ko kale-neurketako emaitzarekiko 8,61 puntuko gorakada esanguratsua izan du helduen euskararen erabilerak. Ondorioz, adin



talde hau osatzen dutenek, azken hamabost urteak kontuan hartuta, inoiz baino gehiago hitz egiten dute euskara. Orain artean hoberenak ziren 1993ko datuak ere gaintitu egin dira aurten.

Hala eta guztiz ere, ez da ahaztu behar helduen euskararen erabilera %50eko marraz behetiko tramuan mantentzen dela oraindik.

-Zaharrak: Aurten ere behera egin du Oñatiko zaharren euskararen erabilerak. Aurreko kale-neurketako datuekiko beherakada, gainera, esanguratsua da, 5,47koa baita diferentzia negatiboa.

1991-1993 tartean hasitako beherako joera mantentzen da beraz, eta tamalez, 2000ko kale-neurketari buruzko txostenean aurreikusten zen moduan, dagoeneko gaztelera euskara baino gehiago erabiltzen da adin talde honetan. Esan bezala, %50eko muga hori aurten lehenengo aldiz ez da gaintitu.

Laburbiltzeko zera esan daiteke:

Biztanleria zahartzen doan heinean, berau osatzen duten pertsonak adin talde batetik besterako jauzia egitearen ondorioz, beraien hizkuntza ohiturek eragina dute adin taldekako euskararen erabilerari buruzko datuen bilakaeran. Dinamika horrek argitzen du, hein handi batean behintzat, zaharren euskararen erabilera jasaten ari den etengabeko beherakada; era simple batean esanda, lehen nagusiki erdalduna zen helduen taldea osatzen zutenak (edo batzuek behintzat) gaur egun zaharren taldera paseak dira eta beraiek erabiltzen duten hizkuntzak, berriz, berdina izaten jarraitzen du.



Haurren taldetik gazteen talderako aldaketan zer gertatzen den ikusteko, aurtengo gazteen datuak 1993ko haurren datuekin aldera genitzake, orduan haurren taldea osatzen zutenek osatzen baitute, hamar urte beranduago, gazteen taldea. Ikusten denez, epe honetan, euskal hiztunen proportzioa pixka bat jaitsi den arren, gehiengoak euskaraz hitz egiteari eusten dio.

Azkenik, gazteen taldetik helduenera pasatzeak hauen euskararen erabileraren proportzioan duen eragina zehatz-mehatz neurtzea zailagoa den arren (bi taldeetako adin tartea -10 urtekoa haurrei dagokienean eta 40koa helduei dagokienez, berriz- guztiz ezberdina baita), aurretik aipatutako 8,61eko gorakada adin taldeen arteko mugimendu horren ondorioa izan daiteke, besteak beste. Hau da, helduen taldera azkenaldian sartutakoak euskaldunagoak dira epe berean talde hau utzi dutenak baino.

3.3 EUSKARAREN ERABILERA EZAGUTZAREKIN KONPARATUZ.

Orain arte aztertutako erabilerari buruzko datuak ezagutzari buruzkoekin parekatuko ditugu atal honetan. Bere horretan erlatiboak diren erabilerari buruzko datuak baloratzerakoan erreferentzia garrantzitsua da ezagutzari buruzko informazioa. Horrela, %5eko erabilera datu txartzat jo daiteke ezagutza %80koa den herrian; baina bestalde, %5 hori oso datu ona izan daiteke euskara biztanleriaren %6ak ezagutzen duen lekuan.

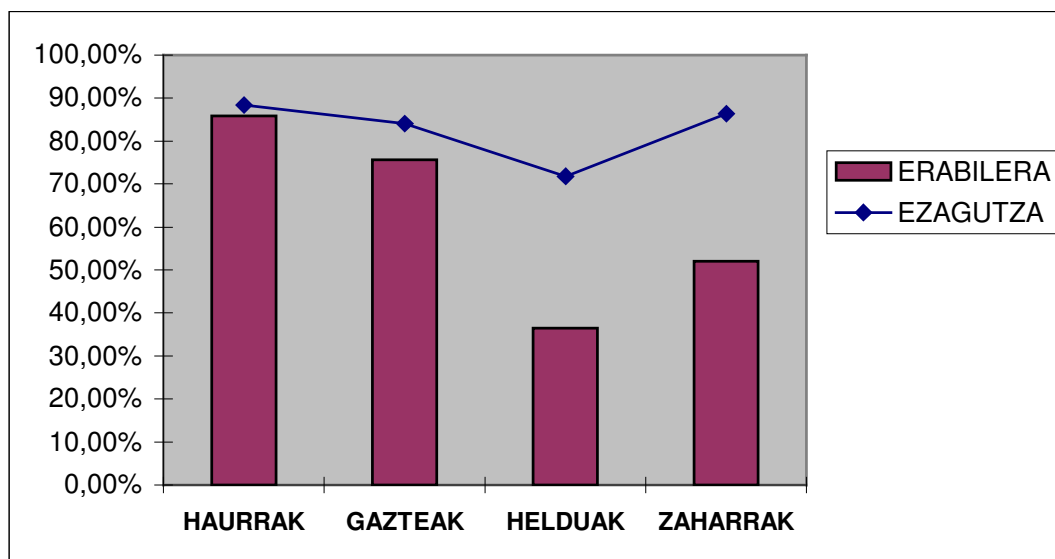


Irakurketa hau egiteko erabiliko ditugun ezagutzaren datuak 2001ekoak dira.

Hona hemen datuak adin taldeka:

	HAURRAK	GAZTEAK	HELDUAK	ZAHARRAK	GUZTIRA
Erabilera 03	%87,16	%75,16	%45,15	%46,67	%59,81
Ezagutza 01	%89,71	%96,20	%73,04	%80,71	%79,34
Diferentzia	%2,55	%21,04	%27,89	%34,04	%19,53

Ezagutzari buruzko datuak EUSTATEk emanak dira.



Ikus dezakegunez adin talde guztietan euskararen erabilera ezagutza mailaren azpitik dago. Orokorrean erabilera eta ezagutzaren arteko diferentzia 19,53 puntutakoa da. Adin taldeei begiraturaz haurren taldean erabilera eta ezagutza ia parekoak dira baina adinean aurrera egin ahala diferentzia hori handituz doa.

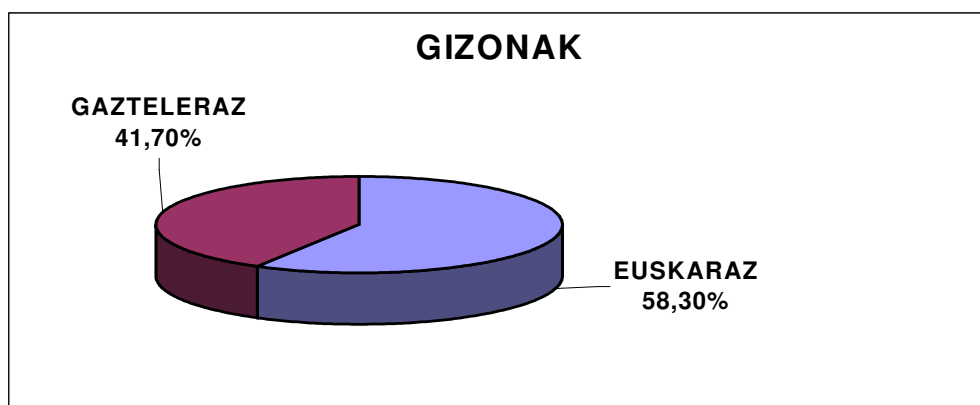
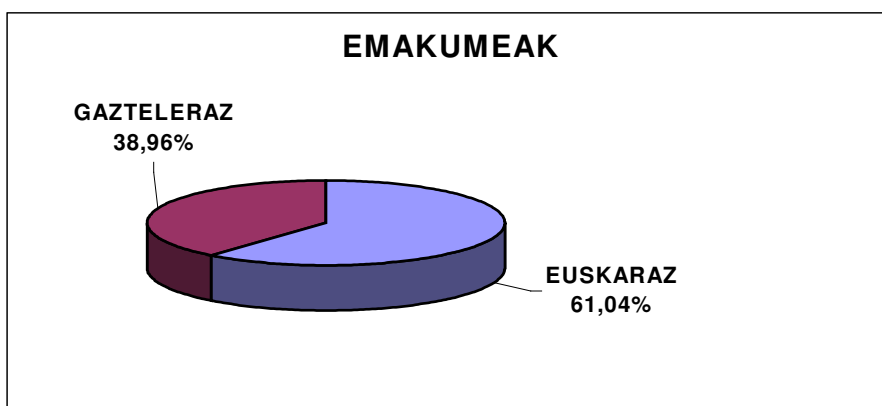


3.4 EUSKARAREN ERABILERA SEXUKA

Sexuaren arabera, euskararen erabilera maila honako hau duzue:

	EUSKARAZ	GAZTELERAZ
GIZONAK	%58,30	%41,70
EMAKUMEAK	%61,04	%38,96

Ikus daitekeenez gizon zein emakumeen artean euskararen erabilera nagusi da.



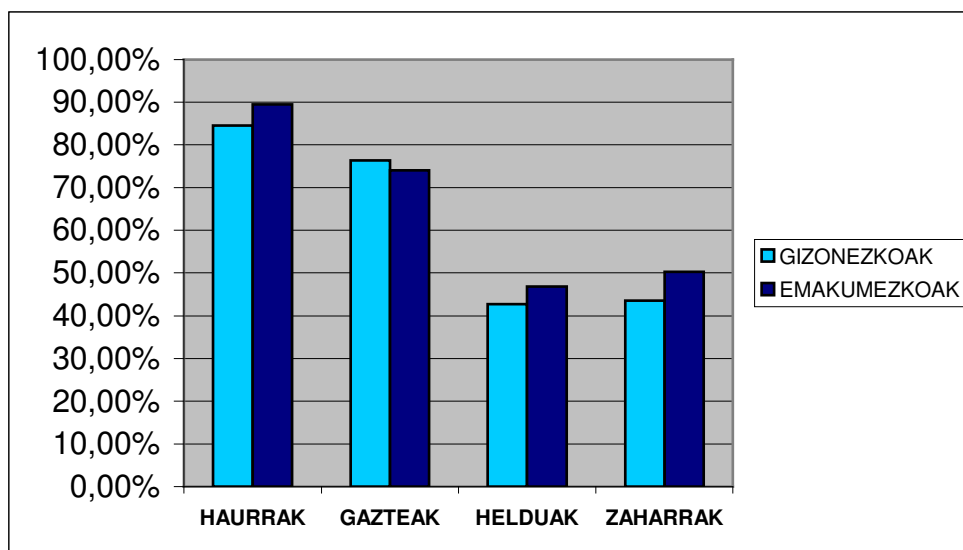
Aurreko urteetan ez bezala aurtengo datuen arabera, Oñatin emakumeek gizonetzkoek baino gehiago hitz egiten dute euskaraz.

Datuen iraulketa horretan eragina izan du bai emakume euskal hiztunen proportzioaren gorakada deigarriak (6,56 puntutakoa), baita gizonetzkoen taldean eman den jaitsierak ere (2,84 puntutakoa).

Euskararen erabilera sexuka , adin taldearen arabera

Euskararen erabilerari sexuka eta adin taldearen arabera begiratzen badiogu, honako emaitzak jaso ditugu.

	HAURRAK	GAZTEAK	HELDUAK	ZAHARRAK	GUZTIRA
GIZONEZKOAK	%84,48	%76,35	%42,72	%43,61	%58,30
EMAKUMEZKOAK	%89,47	%74,05	%46,78	%50,28	%61,04



Taulan agertzen denez, gizonezko heldu eta zaharrak eta emakumezko helduak dira euskara baino erdara gehiago hitz egiten dutenak.

Emakume eta gizonezkoen datuak alderatzekotan, aipagarrienak sexu bateko eta besteko haurrei eta zaharrei buruzkoak dira. Horrela bada, neskatilek mutikoek baino dezente gehiago hitz egiten dute euskaraz eta gauza bera gertatzen da 65 urtetik gorako emakume eta adin bereko gizonezkoen artean.

Hala gertatzen da helduen kasuan ere eta gazteei dagokienean, berriz, mutil euskal hiztunen proportzioa neskena baino handiagoa da. Azken bi adin taldeetan, ordea, sexuen arteko ezberdintasuna ez da beste taldeetan bezain esanguratsua.



3.5 EUSKARAREN ERABILERA GUNEA

Hiru guneetan euskara da gehien erabiltzen den hizkuntza. Gehien erabiltzen den gunea Errekalde dugu (%68,42), ondoren Olaku-San Lorentzo gunea (%60,94) eta azkenik Herri Barrua (%58,58).

Orain arteko kale neurketen txostenei begiratuz ikus daiteke gunekako datuen analisiari orain arte garrantzi handia eman zaiola. Izan ere, txostenotan atal honen baitan urteko datuez gain hasieratiko datuen bilakaera eta adin taldekako datuak ere aztertu izan dira.

Aurten, gauza bera egiten hasi eta konturatu gara erabiltzen den datu bilketa sistema honek behar besteko lagina lortzea ez duela bermatzen. Horren ondorioz, gure datuetatik ateratako ehunekoak ez direla errealitatearen erakusgarri ohartu gara.

Errekalden adibidez, aurten entzundako zaharren kopurua (lagina) 10 pertsonak soilik osatzen dute. Garbi dago kopuru honek ez duela errealitatea ordezkatzeko. Gunekako analisi fidagarri bat egin nahi izanez gero, gutxieneko datu kopuru bat jaso beharko litzateke hori posible egingo lukeen metodo batekin.

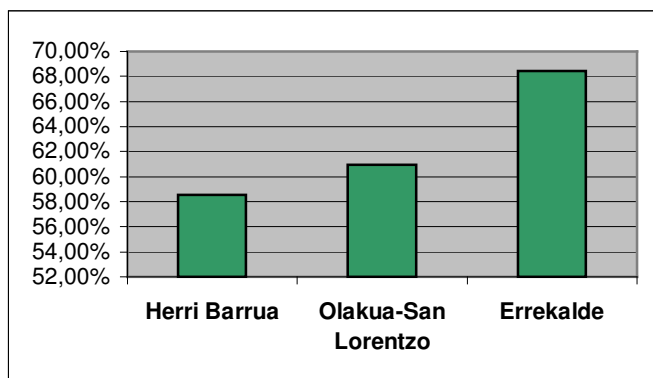
Ondorioz, birplanteatu egin behar da gunekako datuen irakurketaren helburua zein den. Auzoetako errealitatea zehatz-mehatz ezagutu nahi bada, beharrezkoa da datu bilketa beste era batera egitea, behar besteko lagina batzen dela ziurtatuz. Bestalde, pentsa daiteke benetan lan honen helburua aipatutakoa bada, ez duela inolako zentzurik soilik bi auzoetara mugatzeak.



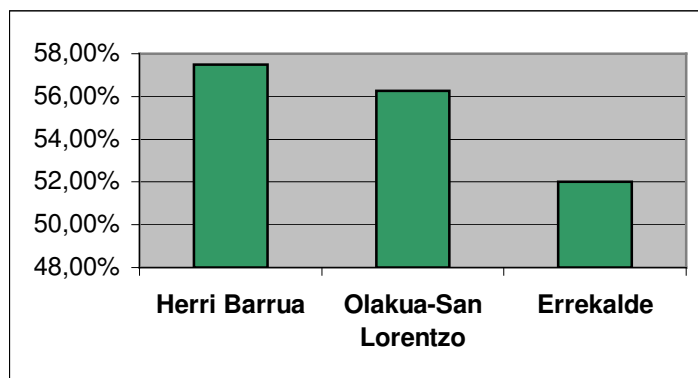
Azkenik, honelako analisi bat egiterakoan beste era bateko zailtasun bat ere ikusi dugu: jendearen mugikortasuna. Nola ziurta daiteke entzundako pertsona gune horretako biztanlea dela? Hauek kontuan izanik aurreko txostenen bideari jarraituz datuok eman emango ditugu baina aztertu beharrean, aipatu berri duguna baieztatzeko erabiliko ditugu.

Hasteko, aurtengo datuei dagokien taula jarri dugu; ondoan berriz, 2000ko datuen taula, goian esandakoa ikustarazteko.

2003



2000



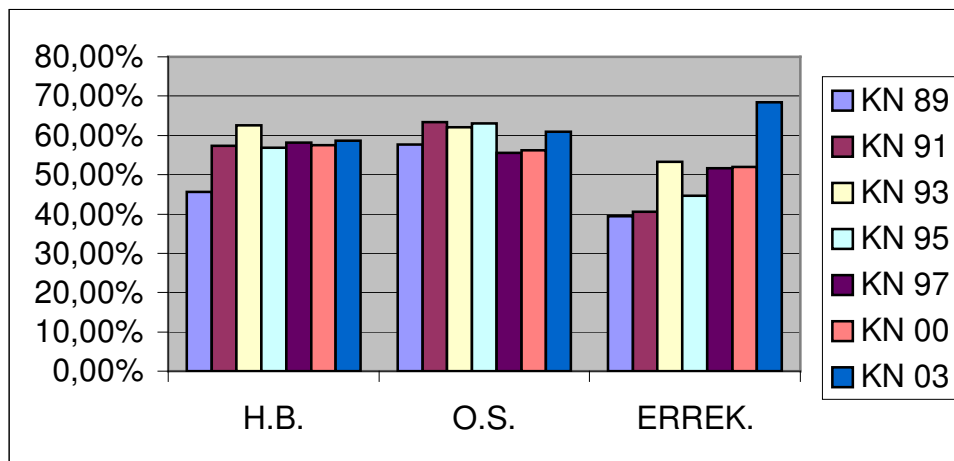
Ikusten denez, Errekaldeko 16,42 puntuko igoerak grafikoa era bat aldatzen du

Aurreko txostenetan jasotzen den beste taula bat ondokoa da. Bertan, Errekalde eta beste bi guneetako datuak konparagarriak izan daitezten, osteguneko datuak ematen dira.

	GUZTIRA	OSTEGUNA 23
HERRI BARRUA	%58,58	%66,33
OLAKUA-SAN LORENTZO	%60,94	%62,07
ERREKALDE	%68,42	%68,42

Herri barruko datuei begiratuta ikusten da emaitza asko baldintza dezakeela datuak egun bakarrean edota egun gehiagotan jasotzeak.

Oraingoan bilakaera guneka aztertuko dugu.



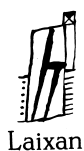
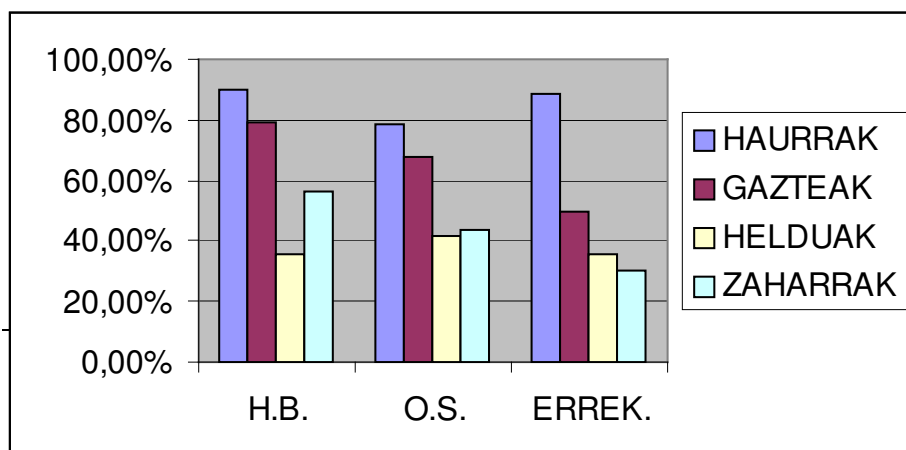
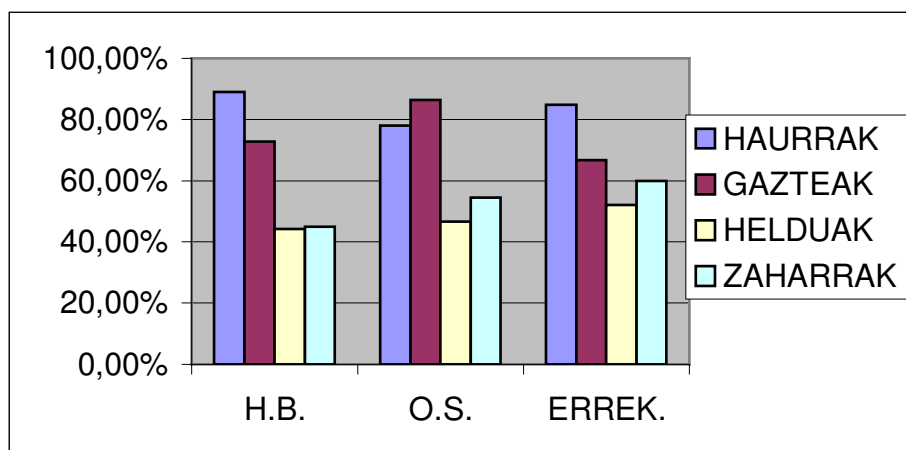
	KN 89	KN 91	KN 93	KN 95	KN 97	KN 00	KN03
H.B.	%45,70	%57,40	%62,60	%56,80	%58,20	%57,50	%58,58
O.S.	%57,70	%63,30	%62	%63	%55,60	%56,27	%60,94
ERREK.	%39,50	%40,60	%53,30	%44,60	%51,70	%52	%68,42

Batez ere Errekaldeko kasuan, urte batetik besterako jauziak oso deigarriak dira: 91tik 93ra, 95etik 97ra eta 2000tik aurtengo urteko datuetara. Ez da sinesgarria batetik, 2-3 urtetako epean euskararen



erabilerak tamainako aldaketak jasatea; eta bestetik, joera bakar bat izan beharrean bilakaeraren tendentzia aldakorra izatea.

Aurreko txostenetan guneka eta adin taldekako datuen irakurketa egiterakoan bilakaerari ez zaio erreparatu, urteko datuak aztertu baitira. Aurten ordea, aurretik aipatutako arrazoiengatik ez gara 2003ko datu horien baieztapenik egiten ausartzen. Honen ordez, aurtengo txosteneko datuak 2000koekin konparatuko ditugu gure zalantza sortu duten datuak bistaratzeko. Erreparatu Olara San Lorentzoko gazte eta zahar eta Errekaldeko gazte, heldu eta zaharren datuetan 2000tik 2003ra dagoen aldaketa. Bereziki Errekaldeko zaharren erabileran egon den gorakada izugarrian, %30,43ko erabileratik %60ra pasa baita.



	HAURRAK		GAZTEAK		HELDUAK		ZAHARRAK	
	2000	2003	2000	2003	2000	2003	2000	2003
H.B.	%89,90	%89	%79,35	%72,86	%35,40	%44,21	%56,10	%44,90
O.S.	%78,80	%78,12	%67,56	%86,36	%41,30	%46,63	%43,82	%54,55
ERREK.	%88,77	%84,92	%50	%66,67	%35,48	%52,10	%30,43	%60

3.6.EUSKARAREN ERABILERA IBILBIDEAREN ARABERA

Ondorengo taulan saio bakoitzean euskaraz entzundakoen ehunekoa ageri da.

KALEAK	AZAROAK 27 OSTEGUNA		AZAROAK 29 LARUNBATA		AZAROAK 30 IGANDEA	
	GOIZA (12-1)	ARRATS. (4:30- 6:30)	GOIZA (11-1)	ARRAT S (6-8)	GOIZA (1-2)	ARRATS (6-8)
HERRI BARRUA H.B.	%66,67	%66,17	%50,53	%62,05	%45	%58,44
SAN LORENTZO OLAKUA S.O.	%55,55	%63,92	%59,90			
ERREKALDE ERR.	%53,52	%73,36				

11 ibilbideetatik bakarrean entzun zen euskara gaztelera baino gutxiago: Herri Barruan igande goizean (%45). Hemen beste behin ere gogorarazi beharrean gaude datuotatik berehalako ondorioak ateratzea arriskutsua dela. Izan ere, horretarako baldintza bat bete beharko litzateke, hau da, gutxieneko lagin bat egon beharko litzateke eta geuk ezin dugu hori betetzen den edo ez ziurtatu.



4. ONDORIOAK

2003ko kale neurketaren arabera, gure herriko kaleetan euskara gaztelera baino gehiago hitz egiten da. Hain zuzen ere, Oñatin euskararen erabilera **%59.81ekoa** da.

- Adin talde bakoitzari dagokionez, **haurrek** jarraitzen dute Oñatin euskaraz gehien hitz egiten eta adinean aurrera joan ahala euskararen erabilera jaitsi egiten da. Aurtengo datuek lehenengo aldiz erakutsi dute **zaharren** erdiak baino gehiagok hitz egiten duela gazteleraz. **Helduen** euskararen erabilerak, berriz, gorakada esanguratsua jasan du. **Gazteen** hiru laurden inguruk jarraitzen du Oñatin euskaraz hitz egiten.
- **Ezagutzaren** datuak kontuan izanda, aipagarria da haur euskaldun ia guztiek euskaraz hitz egiten duten arren, gazte eta heldu euskaldunen laurdenak, gutxi gora behera, gazteleraz hitz egiten dutela. Euskaraz jakin arren hitz egiten ez duten zaharren ehunekoa da altuena: %34.04a, hain zuzen.
- **Sexukako** datuen **azterketak** erakutsi digu emakume euskal hiztunen ehunekoa gizonena baino altuagoa dela eta, aurtengoan behintzat, alderantzizko susmoa bertan behera geratzen da. Gizonezko gazteak dira



bakarrik adin bereko emakumeek baino euskaraz gehiago hitz egiten dutenak.

- Aurreko urteetan bezala, aurten ere **gunekako datuak** jaso ditugu baina hauen irakurketa egin beharrean, guneei buruzko informazio fidagarria lortu nahi bada, datu bilketan aldaketa batzuk egin behar direla erakusteko erabili ditugu. Izan ere, gaur egungo sistemak ez baitu bermatzen gune guztietan behar besteko lagina jasotzea.

Gai honi eta beste batzuei buruzko **proposamenak** luzatuko ditugu ondorengo atalean. Hurrengo neurketetarako erabilgarriak izango direlakoan:



5. PROPOSAMENAK

Orain arte datu bilketa hiru egunetan, goiz eta arratsalde, burutu izan da. Ondorengo irakurketa, berriz, egun horietan batutako datuetan oinarrituta egiten da.

Bestalde, fitxa teknikoari buruzko atalean azaldu dugun moduan, adin talde bakoitzaren tamaina nahikoa izan dadin, erroldako biztanle kopuruaren %20a jaso behar da gutxienez.

Hau hala izanik, eguraldia edo beste edozein arrazoiengatik aurrezarritako egun, ordu eta lekuetan behar adina pertsona entzuten ez diren kasuetarako irtenbideren bat aurreikusi beharko litzatekeela uste dugu. Hala nola, datu-biltzaileek beraien lanari ekin aurretik adin talde bakoitzeko gutxienez zenbat pertsonen datuak jaso behar diren kalkulatu beharko litzateke eta ondoren, azken *entzunaldia luzatu* edo beste entzunaldi bat edo gehiago egiteko aukera irekita uztea da gure lehenengo proposamena.

Gunekako datuen bilketa eta azterketari buruz bi aipamen egingo ditugu:

Batetik, uste dugu gaur egungo ereduak ez dizkigula gune bakoitzari buruzko datu fidagarriak ematen. Honek ez du esan nahi datuotatik inolako informaziorik lor ezin daitekeenik. Hau da, euskararen erabilerari buruzko datu orokorren eta adin taldekako eta sexuen araberako datuen analisirako



erabilgarriak diren arren, ez ordea gune bakoitzaren egoera aztertu eta ondorio fidagarriak ateratzeko.

Arazo honen aurrean bi aukera ikusten ditugu: datu bilketa sistema berarekin jarraitu baina txostenean gunekako azterketarik ez egitea, bata; eta auzo ezberdinei buruzko informazioa izan nahi bada, berriz, behar adina datu biltzen direla bermatzea, bestea. Bigarren bidea aukeratuz gero, auzo bakoitzeko bizilagunen errolda eduki beharko litzateke eta beronekin laginaren kalkulua burutu, ondoren datuak biltzeko.

Honetaz gain, ordea, bigarren aukera egin aurretik ondorengo gogoeta kontuan hartu beharko litzateke: datu biltzaileek bere lanean, batez ere Herri Barrua deituriko gunean, beste auzo batzuetako bizilagunak entzun eta hauen datuak ere jasotzen dituzte. Gaur egun erabiltzen den sistemak, ordea, ez du ahalbidetzen gune bakoitzean gune horretako biztanleak soilik kontuan izatea, bilketa kalean dagoen jendeari entzunda egiten baita eta ez jendearengana zuzendu eta galdera-erantzunen bidez.

Bestetik, kontuan hartu beharrekoa iruditzen zaigu **auzo "berriei"** dagokienean herriak jasandako aldaketa. Hori dela eta, agian, kale neurketako ibilbideak zabaldu eta Bidebarrieta inguruan ere datu bilketa egin beharko litzateke.

Azkenaldian, Oñatiko mapaz gain biztanleriaren osaketa ere aldatzen ari da. Gero eta **etorkin gehiago** ditugu herrian eta, badirudi, aurrerantzean ere joera mantendu edo bizkortu egingo dela. Interesgarria deritzogu, baita ere, ondorengo neurketetan faktore honen jarraipen bat egitea. Bestalde,



desiragarria izango litzateke etorkinen ugaritze honek ondorengo urtetako emaitzetan eraginik ez izatea, hauek behar bezala integratuak izan direla esan nahi izango bailuke.

Orain arte hitz egiten ari den pertsonaren datuak eta berarekin doazenenak, guztienak, jaso izan dira, baina pertsona jakin bati buruzko informazioa hartzerakoan ez da zehaztu izan bere solaskideari buruzkorik. Adibidez, emakume heldua gizonezko zaharrarekin euskaraz hitz egiten ikusiz gero, bi marratxo egiten ziren zegokien laukietan, baina ez zen inon ere nor norekin hitz egiten ari den adierazten. Gure azken proposamena, datu bilketan *helduak beste heldu batekin edo haur batekin hitz egiten* ari diren zehaztea; eta ondoren, honi buruzko azterketa egitea da. Izan ere, ohikoa da pertsona helduek hurrei euskaraz eta beraien artean gazteleraz hitz egitea. Xehetasun berri hori gehitzeak, Oñatiko helduen artean ohitura hori zenbaterainokoa den ezagutzeko aukera emango liguke.

